

WEL COME

Dein Start ins Studium

LIEBE STUDIENANFÄNGERINNEN UND STUDIENANFÄNGER

Herzlich Willkommen an der Hochschule Trier. Ich freue mich, Sie als neue Studierende begrüßen zu dürfen.

Die Hochschule Trier ist eine lebendige Hochschule mit kurzen Wegen und einer persönlichen Atmosphäre, die unterschiedlichste Studiengänge aus den Bereichen Wirtschaft, Technik, Gestaltung und Gesundheitswissenschaften anbietet. Auf drei Campus - Hauptcampus, Campus Gestaltung und Umwelt-Campus Birkenfeld - verteilen sich rund 8.000 Studierende.

Mit dem Einstieg in Ihr Studium beginnt für Sie ein neuer Lebensabschnitt. Anders als Sie es bisher von der Schule gewohnt sind, haben Sie nun mehr Freiheiten und Wahlmöglichkeiten. Nutzen Sie die vielfältigen Gestaltungsmöglichkeiten und entdecken Sie Ihre Potenziale und Chancen. Auf diesem Weg möchten wir Sie gerne von Anfang an begleiten und unterstützen. Verschiedene Beratungsangebote rund um das Studium und Ihre weitere Karriereplanung bieten unsere Serviceeinrichtungen an.

NUTZEN SIE DIE VIELFÄLTIGEN
GESTALTUNGSMÖGLICHKEITEN
UND ENTDECKEN SIE IHRE
POTENZIALE UND CHANCEN.



Ein Studium ist aber weit mehr als die Auseinandersetzung mit dem eigenen Studienfach. Nutzen Sie die interdisziplinären Angebote innerhalb der Hochschule, die vielen Aktivitäten, das reichhaltige kulturelle Angebot und die Chance, sich auch bei der Ausgestaltung der Studiengänge zu beteiligen. Insbesondere die Möglichkeit Ihre Studienbedingungen mitzugestalten, möchte ich Ihnen ans Herz legen. Engagieren Sie sich in den Fachschaften der Studiengänge, im Studierendenparlament, dem Allgemeinen Studierendenausschuss (AStA) oder in anderen studentischen Initiativen und tragen Sie so aktiv zur der Gestaltung der Hochschule Trier bei.

Ich wünsche Ihnen einen guten Start in Ihr Studium und einen erfolgreichen und gewinnbringenden Weg bis zu Ihrem Abschluss.

UNTERSCHRIFT

Prof. Dr. Norbert Kuhn | Präsident der Hochschule Trier

grenzenlos.
pulsierend.
visionär.

01

UNSERE HOCHSCHULE

Seite 8-23

02

UNSERE
SERVICEEINRICHTUNGEN

Seite 26-39

03

ELEKTRONISCHE HELFER
& WEBDIENSTE

Seite 42-45

04

DEIN ENGAGEMENT

Seite 48-53

05

STADT UND UMGEBUNG

Seite 56-67

Weitere Informationen unter:

www.hochschule-trier.de

01



UNSERE HOCHSCHULE

Seite 8-23

WIR SIND VIELE, VERTEILT AUF DREI STUDIENORTE

TRIER
5.372

**IDAR-
OBERSTEIN**
50

BIRKENFELD
2.452

STUDIENORTE, FACHBEREICHE, STUDIENGÄNGE



HAUPTCAMPUS SCHNEIDERSHOF

BLV Bauingenieurwesen, Lebensmitteltechnik,
Gebäude-, Versorgungs- und Energietechnik

Gestaltung Architektur

Informatik Informatik, Therapiewissenschaften

Technik Elektrotechnik, Maschinenbau und Fahrzeugtechnik

Wirtschaft Betriebswirtschaft, International Business,
Business Management, Wirtschaftsinformatik



CAMPUS GESTALTUNG TRIER IRMINENREIHOF

Intermedia Design, Modedesign

TRIER PAULUSPLATZ

Innenarchitektur, Kommunikationsdesign

CAMPUS IDAR-OBERSTEIN

Edelstein und Schmuck

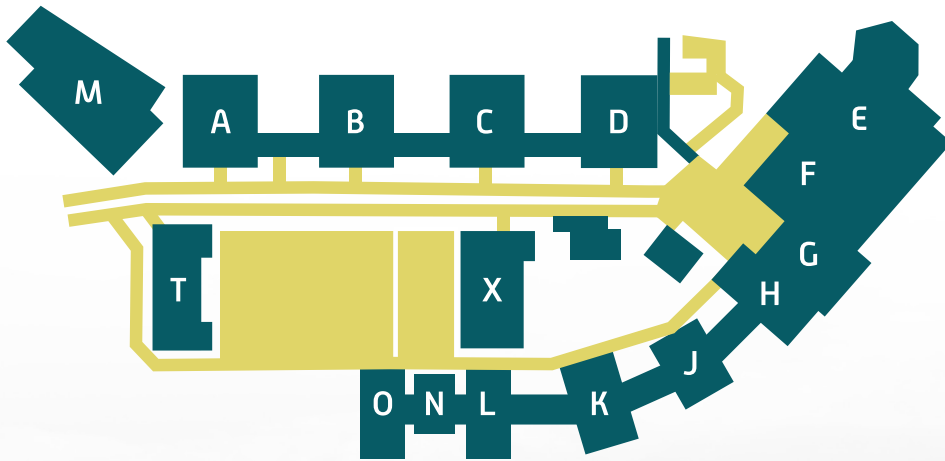


UMWELT-CAMPUS BIRKENFELD

Umweltwirtschaft/Umweltrecht; Umweltplanung/Umwelttechnik

Angewandte Informatik, Bio-, Umwelt- und Prozess-Verfahrenstechnik, Bio- und Pharmatechnik, Erneuerbare Energien, Maschinenbau, Medieninformatik, Physikingenieurwesen, Umwelt- und Betriebswirtschaft, Umwelt- und Wirtschaftsinformatik, Wirtschaftsingenieurwesen / Umweltplanung, Wirtschafts- und Umweltrecht, Produktionstechnologie, Nachhaltige Ressourcenwirtschaft

SCHNEIDERSHOF



Der Hauptcampus befindet sich überhalb der Stadt Trier und bietet einen tolle Aussicht auf die City.



UNSERE HOCHSCHULE

HAUPTCAMPUS SCHNEIDERSHOF

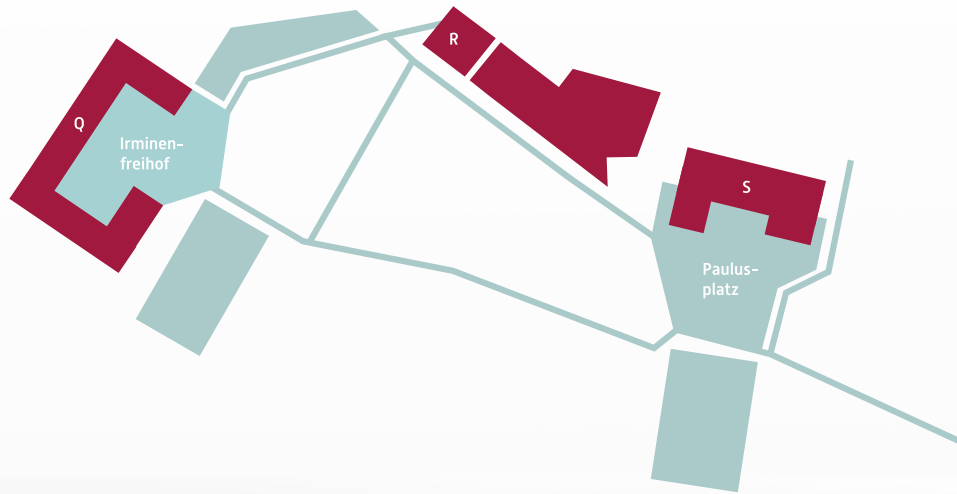
Der Hauptcampus befindet sich in Trier / Schneidershof. Nur wenige Gehminuten von der Stadt entfernt liegt auf einer Anhöhe der größte Campus der Hochschule Trier. Am Schneidershof befindet sich die Verwaltung sowie der Sitz der wichtigsten Institutionen und Serviceeinrichtungen. Die Fachbereiche BLV, Informatik, Technik und Wirtschaft sind hier beheimatet und bieten eine große Auswahl an Bachelor-, Master- und dualen Studiengängen an. Die praxisorientierte Lehre und Forschung erfordert eine Vielzahl von Laboren und Werkstätten, die sich über den gesamten Campus verteilen. Durch ihre Größe und Form fällt die Maschinenhalle besonders ins Auge.

Die vielen Baustellen am Hauptcampus zeigen, dass die Hochschule ständig in Bewegung ist und sich für die Zukunft rüstet. So wird in absehbarer Zeit auch die Architektur, eine Fachrichtung des Fachbereichs Gestaltung, die noch am Schneidershof verortet ist, zum Campus Gestaltung in die Innenstadt umziehen.

1 Hauptcampus Schneidershof

Zur besseren Orientierung hilft dir die Trierer Stadtkarte auf Seite 61

CAMPUS GESTALTUNG



Der Irminenfreihof und der Paulusplatz bilden die zentralen Ort des Campus Gestaltung in der Innenstadt.



l.: **3 Paulusplatz**, r.o.: **2 Irminenfreihof**, r.u.: Studiencampus in Idar-Oberstein
Zur besseren Orientierung hilft dir die Trierer Stadtkarte auf Seite 61



Fotos: l. Bernhard Lutz, r.u. Stephanie Morawetz

UNSERE HOCHSCHULE

CAMPUS GESTALTUNG

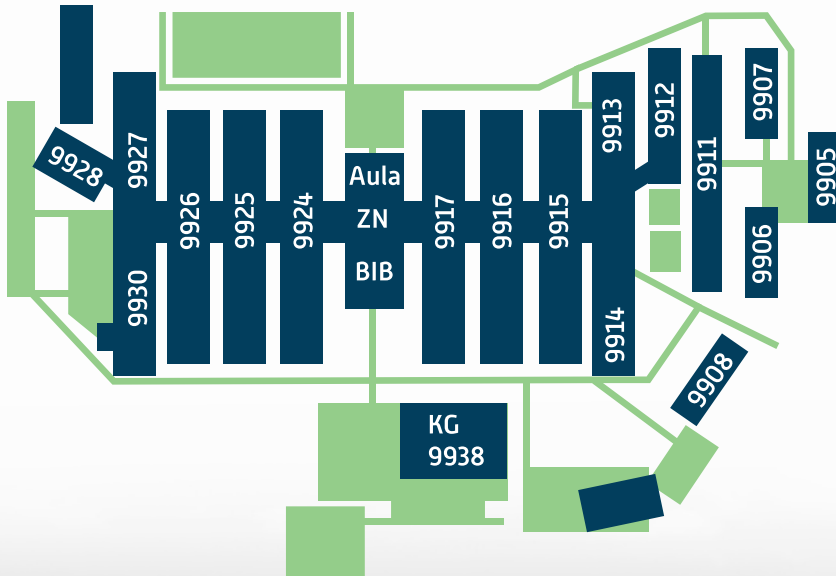
Der Fachbereich Gestaltung besteht aus sechs Fachrichtungen, die hauptsächlich am Campus Gestaltung in der Trierer Innenstadt verortet sind. Am Irminenfreihof befinden sich neben den Fachrichtungen Modedesign und Intermediales Design auch das Dekanat. In der ehemaligen Kunstgewerbeschule aus dem frühen 20. Jahrhundert am benachbarten Paulusplatz studieren die Kommunikationsdesigner *innen und die Innenarchitekt *innen. Die Fachrichtung Architektur, die sich noch am Schneidershof befindet, wird in Kürze in die Innenstadt an den Irminenfreihof umziehen.

Ein weiterer Studienort, der auch zum Campus Gestaltung gehört, befindet sich in Idar-Oberstein. Hier ist die Fachrichtung Edelstein und Schmuck beheimatet. Obwohl dies die kleinste Fachrichtung ist, versammeln sich hier Studierende aus aller Welt, da Idar-Oberstein ein Kompetenzzentrum der Edelsteinbranche darstellt.

Durch das interdisziplinäre Lehrangebot sind die Fachrichtungen eng miteinander verbunden. Studierende haben die Chance, während ihres Studiums auch Angebote und Module aus den anderen Fachrichtungen kennenzulernen. Die Ergebnisse werden in Ausstellungen und Werkschauen präsentiert, zu denen die Öffentlichkeit und somit auch die Studierenden aller Fachbereiche eingeladen sind.



UMWELT-CAMPUS BIRKENFELD



Mitten in der Natur befindet sich der Umwelt-Campus Birkenfeld. Verschiedenste Studiengänge mit dem Schwerpunkt Nachhaltigkeit können hier belegt werden.

UNSERE HOCHSCHULE

UMWELT-CAMPUS BIRKENFELD

Der Umwelt-Campus Birkenfeld ist mit über 2 600 Studierenden der zweitgrößte Campus der Hochschule Trier und befindet sich fünf Kilometer von der Stadt Birkenfeld entfernt in der Gemeinde Hoppstädten-Weiersbach (Ortsteil Neubrück). Der Umwelt- und Nachhaltigkeitsgedanke ist hier fester Bestandteil aller Studiengänge und macht den Studienort zu einer einzigartigen Institution. Das zeigt sich auch an den modernen technischen Gebäudeanlagen zur Energie- und Wärmeversorgung, die den Umwelt-Campus Birkenfeld als europaweit einzigartige, 'Zero Emission University' bekannt machen. Die verschiedenen Studiengänge sind in zwei Fachbereiche gegliedert: Umweltwirtschaft/Umweltrecht und Umweltplanung/Umwelttechnik. Außerdem beherbergt der Umwelt-Campus Birkenfeld verschiedene Forschungsinstitute und Kompetenzzentren.

Das Campusgelände - ein ehemaliges US-Militär-Lazarett - dient nicht nur der Lehre und Forschung, sondern hier leben auch die Studierenden verteilt in acht Wohnheimen. Durch diese enge Verknüpfung herrscht eine besondere Atmosphäre, die durch das Zusammenspiel aus Regionalität und der weltweiten Vernetzung mit verschiedenen Kooperationspartnern unterstützt wird.



BUS UND BAHN



Mit deinem **Semesterticket** hast du die Möglichkeit, folgende Strecken mit **Bus und Bahn** **kostenlos** nutzen zu können.

Ausgenommen sind die Busstrecke R100 zum Flughafen Hahn sowie alle Sonderzuschläge. In der **VRT App** findest du Bus- und Zugverbindungen.



TIPP:

Für 75 € im Jahr kannst du die Jumbokaart erwerben, mit der dir auch alle öffentlichen Verkehrsmittel in ganz Luxemburg zur Verfügung stehen. Weitere Informationen unter: www.hochschule-trier.de/go/jumbokaart

Der Studierendenausweis ist personenbezogen; das Semesterticket ist nicht auf andere Personen übertragbar. Gehe pfleglich mit deiner Karte um, denn Ausweise mit unleserlichem Aufdruck sind ungültig.

KIM TRIERWEILER
Matr.-Nr. 123456



INFOS ZUM SEMESTERTICKET

Der Studierendenausweis der Hochschule Trier wird in Form einer multifunktionalen Chipkarte ausgegeben, die zunächst folgende Funktionen übernimmt:

- Studierendenausweis mit Lichtbild
- Bibliotheksausweis
- Mensakarte
- Semesterticket
- Zutrittsmöglichkeit zum r/ft
- Parkberechtigung auf den ausgewiesenen Parkplätzen (P1, P2 und P4)

Die Studierendenkarte wird zu Beginn des Studiums ausgestellt und begleitet Dich während deiner gesamten Studienzzeit. Durch die so genannte Validierung wird die Gültigkeit der Studierendenkarte semesterweise verlängert. Für die Bereitstellung der Studierendenkarte ist eine einmalige Gebühr zu entrichten. Diese wird bei neuen Studierenden mit dem Semesterbeitrag eingezogen.

Validieren und einen Beitrag aufladen ist an den zuständigen Automaten möglich. Diese befinden sich am Hauptcampus Schneidershof im Gebäude H gegenüber dem Hörsaal 2 (nutzbar Mo-Fr, 7:00 bis 19:00 Uhr) und am Irminenfreihof zwischen den Räumen Q10 und Q11.

SEMESTERBEITRÄGE

Der Studierendenbeitrag beträgt für Studierende aller Studiengänge am Standort Trier 241,00 €. Bei erstmaliger Einschreibung sind inklusive der einmaligen Gebühr für die Multifunktions-Chipkarte 266,00 € zu überweisen. Bitte beachtet, dass für Weiterbildungs-Studiengänge abweichende Studierendenbeiträge erhoben werden. Der Betrag setzt sich zusammen aus:

- Allgemeiner Studierendenausschuss (AStA) 9,50 €
- Studierendenwerk 100,00 €
- Semesterticket 130,80 €
- Zustellgebühr 0,70 €
- Erstanfertigung Multifunktions-Chipkarte 25,00 €

Empfänger: HS Trier, Standort TR; Kontonummer: 9583675

Bank: 545 100 67 (Postbank Ludwigshafen)

IBAN: DE 36 5451 0067 0009 5836 75; BIC: PBNKDEFF

Verwendungszweck: >Vorname<, >Nachname<, >Bewerbernummer< oder >Matrikelnummer<

Der Betrag kann jedes Semester variieren, darüber wirst du aber rechtzeitig in Kenntnis gesetzt.

DIMIDO

 www.di-mi-do.de

Das Kultursemesterticket des Studierendenwerks Trier macht es möglich, kostenlos Kultur zu genießen.

Mittwochs und Donnerstags (ausgenommen: Feiertage) ist der Eintritt bei den Partnern frei, sofern noch Restkarten an der Kasse zur Verfügung stehen (dafür muss man 20 Minuten vor Beginn da sein).

TIPPS VON STUDIERENDEN FÜR STUDIERENDE

Am Wochenende sind die Validierungsautomaten abgeschaltet.

Den Speiseplan der Mensa findet man auch online unter app-auf-den-teller.de

Das Rechenzentrum stellt im Rahmen des Microsoft Imagine-Programms diverse Microsoft-Software für Studenten zur Verfügung. Welche Produkte man nutzen kann, hängt teils auch vom Studiengang ab.

Viele Studenten haben jedes Semester das Problem, das Mensa-Stammessen-System zu verstehen: Die Suppe ist immer gratis. Je nach Gericht gibt es zum großen Teller 2 oder 3 Beilagen (hierzu ausgestelltes Schild beachten). Diese Beilagen-Schüsseln kann man aber beliebig austauschen! Auch wenn auf dem Speiseplan Beilage + Salat/ Gemüse + Nachtisch steht, kann man also zum Beispiel auch drei mal Nachtisch oder zwei mal Salat und einmal Nachtisch nehmen.

Für Umzüge kann man beim Studentenwerk günstig Transporter mieten.

Öffnungszeiten der Mensa und der Cafeteria beachten! Freitags schließen diese früher! Außerdem gibt es Stoßzeiten um 11:15 und um 13 Uhr. Wenn man nicht ewig anstehen will, sollte man besser in den Zeiten dazwischen essen gehen.

Am Wochenende hat man nur mit seinem Studierenden-Ausweis Zugang zur Hochschule und zum Rechenzentrum.

Die Fahrzeiten der Busse lassen sich an den zahlreichen, elektronischen Info-Displays ablesen. Der VRT stellt aber auch eine App bereit, mit der man von unterwegs immer den Überblick behält (VRT-Fahrplan).

Die Fachschaften halten meist eine Sammlung von Altklausuren bereit, die sich gut zur Prüfungsvorbereitung eignen.

Als Student ist man selbst verantwortlich für die Anmeldungen zu Prüfungen, für die Einhaltung von Abgabefristen, die fristgerechte Rückmeldung oder sonstige Rahmenbedingungen, die die ProfessorInnen an die Studierenden stellen! Niemand übernimmt hier die Verantwortung, daher rechtzeitig selbst informieren!

Beim Studentenwerk kann man „mensaload“ einrichten, sodass die Karte automatisch per Lastschrift aufgeladen wird. Damit spart man sich das manuelle Aufladen und steht nie wieder ohne Guthaben an der Mensakasse.

02



UNSERE SERVICEEINRICHTUNGEN

Seite 26-39

SERVICE

STUDIENSERVICE/PRÜFUNGSAMT

GEBÄUDE G (FOYER) UNMITTLBAR BEIM HAUPTINGANG

 www.hochschule-trier.de/go/studienservice

Im Studienservice werden die Aufgaben des Studierendensekretariats, des Prüfungsamts und der allgemeinen Studienberatung bearbeitet. Die Mitarbeiterinnen und Mitarbeiter helfen dir gerne weiter bei allen Fragestellungen zu:

- Bewerbung/Einschreibung
- Anmeldung zu Prüfungen
- Prüfungsverwaltung, Prüfungsdaten im QIS-System
- Prüfungsordnung
- Anerkennung von Studien- und Prüfungsleistungen
- Einreichen von Attesten
- Ausstellung von Bescheinigungen
- Studiengangwechsel oder Hochschulwechsel
- Beurlaubungsmöglichkeiten
- Studienkonto
- Erstellung und Ausgabe des Zeugnisses
- Exmatrikulation
- Rückmeldeverfahren

Bei der allgemeinen Studienberatung erhältst du außerdem Unterstützung und Orientierung, wenn du dich z.B. fragst, ob das von dir gewählte Studienfach auch das Richtige ist.





RECHENZENTRUM MIT IT-SERVICEPOINT

GEBÄUDE G, RAUM 9

 www.hochschule-trier.de/go/rechenzentrum

Das Rechenzentrum ist für die IT-Infrastruktur an der Hochschule zuständig und bietet dir folgende Services:


- Nutzererkennung, E-Mail-Adresse und Homelaufwerk
- Zugang zum WLAN
- Lernen und arbeiten im Campusnetz mit einem breiten Angebot an vorinstallierter Software
- Drucken und Plotten

Das Rechenzentrum stellt Rechnerpools für Lehrveranstaltungen zur Verfügung. In den nicht durch Vorlesungen belegten Zeiten kannst du die PC-Arbeitsplätze zum „freien Arbeiten“ nutzen. Außerdem können in Raum G13 Drucker und Plotter für Großformatdrucke rund um die Uhr benutzt werden. Bei Problemen und Fragen in Zusammenhang mit der IT-Infrastruktur kannst du dich jederzeit an den IT-ServicePoint in Raum G9 wenden. Dort kannst du auch diversere IT-Handbücher (z.B. zu MS Office oder Programmiersprachen) käuflich erwerben.



BIBLIOTHEK

GEBÄUDE B, ERDGESCHOSS

 www.hochschule-trier.de/go/bibliothek

Die Bibliothek bietet dir Services rund um die Literaturrecherche und Literaturbeschaffung und wird ein wichtiger Begleiter auf dem Weg zu deinem persönlichen Studienziel sein.

- Ausleihe von Fachbüchern und Fachzeitschriften
- Kostenloser Zugang zu eBooks, eJournals, Datenbanken und Online-Trainings
- Fernleihe: Bestellung von Medien aus nationalen und internationalen Bibliotheken
- Schulungen zur Informationskompetenz und zum Literaturverwaltungsprogramm Citavi, Online-Tutorials

Dein Studierendenausweis ist gleichzeitig dein Bibliotheksausweis und berechtigt dich – nach einmaliger Freischaltung in der Bibliothek – zur Ausleihe. In der Bibliothek stehen dir auch Arbeitsplätze zur Verfügung, sodass du dort in angenehmer Atmosphäre lernen und arbeiten kannst.

STUDIERENDENWERK TRIER

GEBÄUDE E, MENSAFOYER

 www.studiwerk.de

Das Studierendenwerk Trier möchte dir das Leben an der Hochschule so angenehm wie möglich gestalten. Zu den Aufgabenbereichen des Studierendenwerks gehören u.a.:

- die Bewirtschaftung der Mensa und Cafeteria
- die Vermittlung von preisgünstigem Wohnraum in den Studierendenwohnheimen
- die Vermietung von Umzugswagen
- die Beratung in sozialen, psychologischen und rechtlichen Angelegenheiten
- die finanzielle Unterstützung mit Darlehen und Beihilfen

MENSA UND CAFETERIA

In der Mensa und in der Cafeteria am Schneidershof bekommst du montags bis freitags zu günstigen Preisen verschiedene Mittagsgerichte, Getränke und Snacks angeboten. Aktuelle Speisepläne findest du auf der Internetseite.

Öffnungszeiten Mensa im Semester: Mo.-Do. 11.15 Uhr bis 13.45 Uhr, Fr. 11.15 Uhr bis 13.30 Uhr; in den Semesterferien: Mo.-Fr. 11.30 Uhr bis 13.30 Uhr

Öffnungszeiten Cafeteria im Semester: Mo.-Do. 08.45 Uhr bis 16.00 Uhr, Fr. 08.45 Uhr bis 14.30 Uhr; in den Semesterferien (Verkauf in der Mensa): Mo.-Fr. 08.45 Uhr bis 14.30 Uhr



FINANZEN UND AUSLAND

BAFÖG-AMT


GEBÄUDE J, RÄUME 5-7

 www.hochschule-trier.de/go/bafoeg

Die Mitarbeiterinnen und Mitarbeiter des BAFÖG-Amtes beraten dich in allen Fragen zum Bundesausbildungsförderungsgesetz (BAföG) und der Finanzierung deines Studiums und geben Hilfestellung bei der nicht immer einfachen Antragstellung.

- Hilfestellung und Beratung bei der BAföG Beantragung
- BAföG Beratung bei einem Fachrichtungswechsel, Ausbildungsabbruch oder Zweitstudium
- Beratung bei Unterhaltsverweigerungsfällen der Eltern
- Hilfe bei Aktualisierungsanträgen von Einkommen des Ehegatten oder der Eltern
- Beratung bei Studienabschlussförderung
- Beratung bei Erstantrag für ausländische Studierende

AUSLANDS-BAFÖG

 www.auslandsbafoeg.de

Hiermit kann dein Auslandsstudium, Auslandssemester oder Auslandspraktikum im europäischen und außereuropäischen Ausland gefördert werden. Wenn du Inlands-BAföG bekommst, dann bekommst du sicher Auslands-BAföG, bekommst du kein Inlands-BAföG, kannst du trotzdem Auslands-BAföG bekommen! Für das Auslands-BAföG sind gesonderte Ämter verantwortlich.



STIPENDIEN UND STIFTUNGEN

 www.hochschule-trier.de/go/stipendien-und-stiftungen

Bei der Frage nach der Finanzierung deines Studiums lohnt sich immer auch ein Blick in die Stipendienübersicht, denn schon längst werden nicht mehr nur hochbegabte Studierende gefördert. Die Unterstützung kann materieller Art (Stipendium, Büchergeld, Zuschuss zum Auslandsstudium) und/oder ideeller Art (persönliche Betreuung durch Vertrauensdozenten, Seminare, Kontakte, Teilnahme an Aktivitäten der Stiftungen) sein.

- Ariadne-Stipendium: Förderungen speziell für Studentinnen
- DeutschlandSTIPENDIUM
- Friedrich-Ebert-Stiftung
- Hans-Böckler-Stiftung
- Heinrich-Böll-Stiftung
- Konrad-Adenauer-Stiftung
- Landesstipendienprogramm Rheinland-Pfalz
- Stiftung der Deutschen Wirtschaft
- Studienabschluss-Stipendium des DAAD
- VDI-Ingenieurhilfe e.V.
- Cusanuswerk: Bischöfliche Studienförderung
- Finanzielle Hilfen für Studierende mit Kind

Informationen zu den Stipendien und den Ansprechpersonen an der Hochschule Trier findest du auf der Internetseite.

AGENTUR FÜR INTERNATIONALE HOCHSCHUL-MOBILITÄT RHEINLAND-PFALZ (A.I.M. RLP)


GEBÄUDE A, RAUM 150 /151

 www.erasmuspraktika.de/home

Wenn du ein Praktikum in den Ländern der EU, den EFTA-Staaten, in Mazedonien oder in der Türkei absolvierst, kannst du eine finanzielle Förderung und organisatorische Unterstützung im Rahmen des ERASMUS+ Programms erhalten. Die Agentur für internationale Hochschul-Mobilität ist als Einrichtung des Landes Rheinland-Pfalz an der Hochschule Trier Ansprechpartner für die Beantragung der Stipendien (ERASMUS+ Auslandspraktikum).

AKADEMISCHES AUSLANDSAMT

GEBÄUDE J, RAUM 4

 www.hochschule-trier.de/go/auslandsamt

Ein Auslandsaufenthalt ist immer ein Gewinn, persönlich und auch akademisch. Das Akademische Auslandsamt unterstützt dich dabei auf vielfältige Weise.

- Hilfe bei der Vorbereitung und Durchführung von studienbezogenen Auslandsaufenthalten und Praktika
- Information und Beratung zu den ausländischen Partnerhochschulen
- Beratung zu Fragen der Finanzierung
- Betreuung ausländischer Studierender
- Förderung der internationalen Zusammenarbeit der Hochschulen

NACH DEM STUDIUM

PROMOTIONSBERATUNG

 www.hochschule-trier.de/go/promotionsberatung

Du möchtest vielleicht nach dem Studium eine Doktorarbeit schreiben? Die Promotionsberatungsstelle berät dich zu allen Fragen bezüglich einer Promotion, von der Entscheidungsfindung bis zum Abschluss sowie zu finanziellen Fragen. Auf Wunsch kannst du hier Unterstützung erhalten bei der Suche nach einer Betreuerin oder einem Betreuer und nach einem universitären Fachbereich, der Promovenden annimmt. Informationen und Sprechstundentermine findest du auf der Internetseite.

CAREER-SERVICE

GEBÄUDE E, MENSA-SERVICEZEILE

 career-service.hochschule-trier.de


Der Career-Service bietet umfangreichen und kostenlosen Service rund um das Thema Beruf und Karriere an und hilft dir bei der Suche nach einem Praktikum, einer Abschlussarbeit, einem Studentenjob oder einer Festanstellung nach dem Studium.

- Beratung zu beruflichen Perspektiven
- Jobbörse und Bewerbungsmappen-Check
- Beratung zur Existenzgründung
- Beratung zu Perspektiven nach dem Studienabbruch
- Qualifizierungsangebote und Workshops zu Soft Skills, Gründung und Bewerbung
- Organisation der jährlichen Firmenkontaktmesse



GRÜNDUNGSBÜRO

GEBÄUDE J, RAUM 206

 www.gruenden-trier.de

Gute Ideen mit Potenzial gibt es viele an unserer Hochschule! Das Gründungsbüro hilft Studierenden und Wissenschaftlern, die unternehmerisch tätig sein wollen, dabei ihre Ideen in die Tat umzusetzen und den Traum von einem eigenen Unternehmen wahr werden zu lassen.

- Beratung zum Gründungsprozess von der Ideenfindung über die Ausgestaltung eines Konzepts bis hin zu einem ausgefeilten Businessplan
- Vermittlung von Basiswissen über Gründung und die Gestaltung des Gründungsprozesses
- Förder- und Finanzierungsberatung
- Beratung zu Realisierungsmöglichkeiten einer Geschäftsidee



DEINE WEITEREN BERATUNGSANGEBOTE

GLEICHSTELLUNGSBÜRO

GEBÄUDE B, RAUM 151

 www.hochschule-trier.de/go/gleichstellungsbuero

Das Gleichstellungsbüro ist für alle Belange rund um das Thema Gleichstellung und Geschlechtergerechtigkeit an der Hochschule Trier zuständig und bietet folgende Services an:

- Veranstaltungen und Seminare (z.B. Zeitmanagement, Karriereplanung)
- Mentoring-Programme für Schülerinnen und Studentinnen
- Stipendien und Fördermittel für Frauen in Wissenschaft und Forschung
- Informationen, Unterstützung und Beratung für Studierende und Beschäftigte mit Familien
- Kinderbetreuung in Ferien- und Randzeiten
- Teilnahme an Berufungsverfahren, Bewerbungsgesprächen und auf Wunsch auch an mündlichen Prüfungen

STUDIERN MIT BEHINDERUNG

 www.hochschule-trier.de/go/studieren_mit_behinderung

Wir wollen auch Studierenden mit Behinderung ein zukunftsträchtiges, interessantes und mit einer guten Berufsperspektive versehenes Studium ermöglichen und dafür geeignete Rahmenbedingungen schaffen. Deswegen hat der Senat der Hochschule Trier einen Senatsbeauftragten eingesetzt, der Studierenden mit Behinderung beratend zur Seite steht und sie bei der individuellen Studienorganisation unterstützt. Hast du das gewusst? Studierende mit Behinderung haben einen Rechtsanspruch auf Nachteilsausgleich bei Prüfungen!

FACHSTUDIENBERATUNG

 www.hochschule-trier.de/index.php?id=4923

Eine fachliche Studienberatung zu speziellen Anforderungen des Studiengangs, konkreten Inhalten oder der Studienorganisation wird von den Studiengangsleiterinnen und -leitern angeboten.

DEKANATE UND FACHBEREICHSSEKRETARIATE

Die Hochschule Trier gliedert sich in sieben Fachbereiche. Der Dekan bzw. die Dekanin führt die Geschäfte des Fachbereichs. Das Dekanat ist die organisatorische Schnittstelle und Verwaltung des Fachbereichs. Die Mitarbeiterinnen und Mitarbeiter helfen dir gerne weiter und leiten dich ggfs. an die zuständige Ansprechperson weiter.

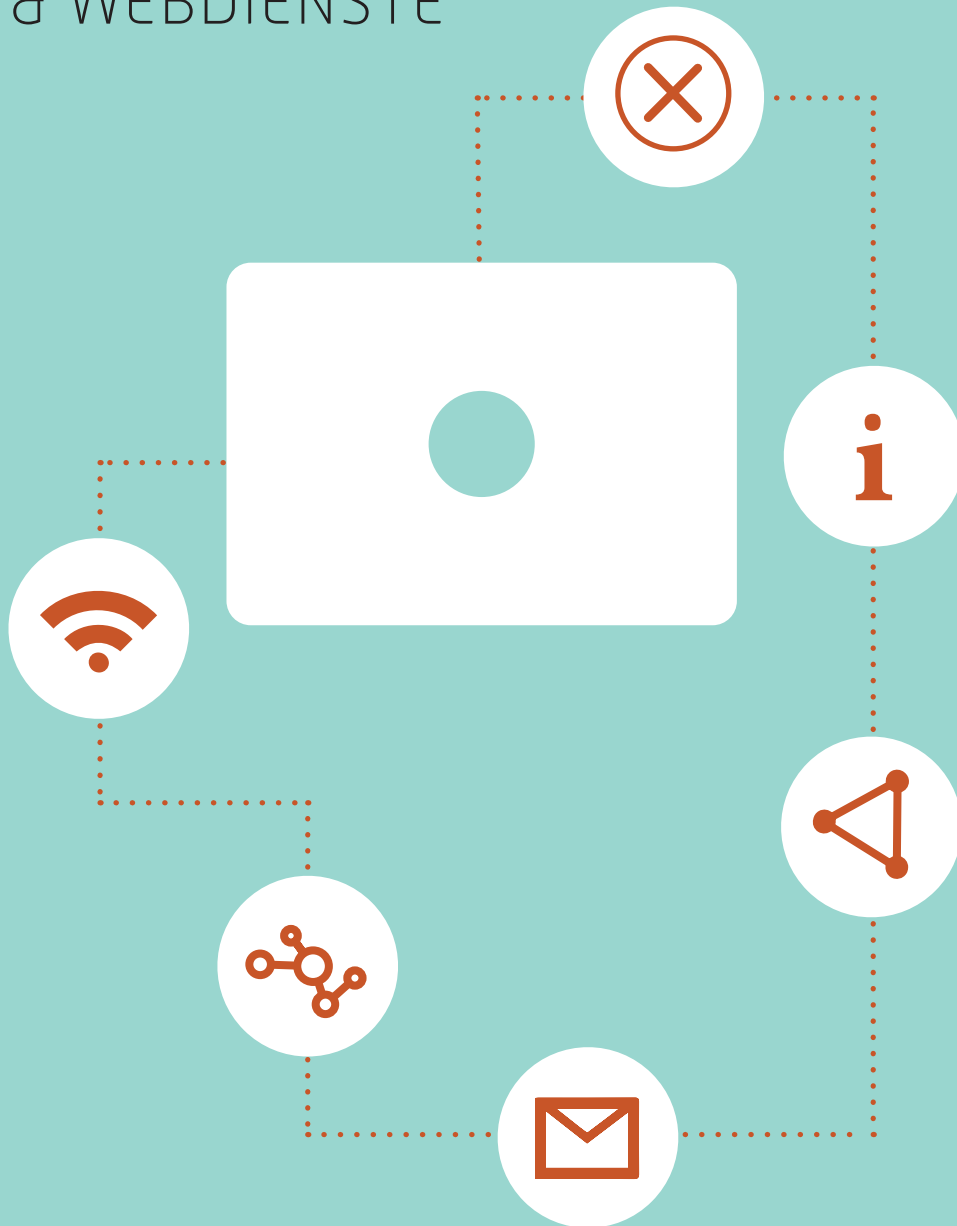
03



ELEKTRONISCHE HELFER & WEBDIENSTE

Seite 42-45

ELEKTRONISCHE HELFER & WEBDIENSTE



WO FINDEST DU SIE?

QIS

 qis.hochschule-trier.de

Hier meldest du dich zu deinen Klausuren an bzw. ab.

Achtung: Informiere dich über die Prüfungsordnung deines Studiengangs!

Für die Teilnahme an Prüfungen musst du dich innerhalb der Fristen anmelden. Bitte beachte, dass es auch für die Abmeldung Fristen gibt. Falls Probleme beim An- und Abmelden auftreten, bitte unbedingt innerhalb der Fristen mit dem Studienservice Kontakt aufnehmen. Zur Anmeldung verwendest du deine Kennung des Rechenzentrums.

STUD.IP

 studip.hochschule-trier.de

Hier kannst du die Veranstaltungen deines Semesters verwalten und bekommst aktuelle Unterlagen deiner Professorinnen und Professoren zum Download. Am Anfang des Semesters wird in den Vorlesungen erklärt, wie die Skripte und Unterlagen bereitgestellt werden. Für einige Wahlpflichtfächer und Projekte musst du dich ebenfalls über Stud.IP anmelden, um teilnehmen zu können. Zur Anmeldung verwendest du deine Kennung des Rechenzentrums.

Achtung: Bei manchen Veranstaltungen ist die Teilnehmerzahl begrenzt! Bitte beachte dazu die Angaben in Stud.IP und kümmere dich frühzeitig um eine Anmeldung.

VORLESUNGSSKRIPTE

 www.hochschule-trier.de/go/vorlesung

Einige Professorinnen und Professoren nutzen neben Stud.IP auch das Laufwerk für Vorlesungsskripte, um dir wichtige Unterlagen zur Veranstaltung bereit zu stellen. Du kannst sowohl von zu Hause (mit deiner Nutzerkennung) als auch von den Hochschul-Rechnern (über das Laufwerk V) darauf zugreifen.

OLAT

 olat.vcrp.de

Neben Stud.IP nutzen einige Professorinnen und Professoren die E-Learning-Plattform OLAT. Beispielsweise bietet OLAT Video- und Textfunktionen, die Möglichkeit zu chatten, Fragebögen zur Überprüfung des eigenen Wissensstandes und interaktive Tests. Mit all diesen Funktionen bietet OLAT dir eine autonome Form des Lernens. Informationen dazu erhältst du von deinen Professorinnen und Professoren.

WEBMAIL

 webmail.hochschule-trier.de

Das Rechenzentrum der Hochschule betreibt einen zentralen E-Mail-Dienst. Du erhältst zusammen mit deiner persönlichen Nutzerkennung auch eine persönliche E-Mail-Adresse. Diese E-Mail-Adresse wird automatisch in verschiedene E-Mailverteiler aufgenommen, über die hochschul- oder studienrelevante Informationen versendet werden. Um wichtige E-Mails der Hochschule nicht zu verpassen, ist es wichtig, regelmäßig das Mail-Postfach zu kontrollieren!

PERSÖNLICHES HOMELAUFWERK


 www.hochschule-trier.de/go/rechenzentrum

Für die Dauer deines Studiums wird dir vom Rechenzentrum persönlicher Speicherplatz für deine Dateien zur Verfügung gestellt. Du kannst sowohl an den PC-Arbeitsplätzen der Hochschule als auch an deinem eigenen Rechner darauf zugreifen.

Weitere Informationen unter:

<https://www.hochschule-trier.de/index.php?id=13405>

WLAN AN DER HOCHSCHULE

 www.hochschule-trier.de/go/eduroam

Mit deiner Nutzerkennung hast du Zugang zum Campus-WLAN eduroam an allen Studienorten. Eduroam (www.eduroam.org) ist ein sicherer, weltweiter Roaming Service für die internationale Forschungs- und Bildungsgemeinschaft. Dieser Internetzugang ist in tausenden von Standorten in über 70 Ländern weltweit verfügbar - Von Campus zu Cafés.

Bei Fragen und Problemen kannst du dich an den IT-Servicepoint des Rechenzentrums wenden.

FERN-ZUGANG ZUM CAMPUS-NETZ

 www.hochschule-trier.de/go/rechenzentrum

Um von zu Hause oder unterwegs auf das Campus-Netz oder dein Homelaufwerk zugreifen zu können, benötigst du eine VPN-Verbindung. Wie du diese einrichtest, findest du auf den Webseiten des Rechenzentrums.

04



DEIN ENGAGEMENT

Seite 48-53

DU WILLST DICH ENGAGIEREN?

Über verschiedene Gremien kannst du deine Interessen einbringen und so aktiv an der Gestaltung der Hochschule mitwirken!
Die wichtigsten Gremien mit ihren Aufgaben möchten wir dir hier kurz vorstellen.

ASTA (ALLGEMEINER STUDIERENDENAUSSCHUSS)

 www.hochschule-trier.de/go/asta

„Was ist und macht der AStA überhaupt?“, fragen sich viele Studierende. Alle reden darüber, jedoch wissen die wenigsten darüber Bescheid. Laut Hochschulgesetz des Landes Rheinland-Pfalz obliegt der Studierendenschaft:

- die Meinungsbildung in der Gruppe der Studierenden zu ermöglichen
- die Belange ihrer Mitglieder in Hochschule und Gesellschaft wahrzunehmen
- die Studierenden bei der Durchführung des Studiums zu beraten
- zu hochschulpolitischen Fragen Stellung zu nehmen
- die fachlichen, kulturellen, wirtschaftlichen und sozialen Interessen der Studierenden zu vertreten
- die Gleichberechtigung von Frauen und Männern und die Beseitigung bestehender Benachteiligungen zu fördern
- den Hochschulsport zu fördern
- die überregionalen und internationalen Beziehungen zwischen Studierenden zu pflegen

» In kaum einer anderen Einrichtung der Hochschule hat man so viele Möglichkeiten fächerübergreifende Kontakte und Freundschaften zu knüpfen, wie bei uns. Damit wir nicht aussterben oder wegen Überalterung nichts mehr zustande bringen, suchen wir immer wieder frisches Blut, welches Lust hat, bei uns mitzumachen. Sei es, um eigene Ideen für Workshops umzusetzen oder um einfach immer nur auf dem neuesten Stand der Dinge zu sein, gerne Feste zu organisieren oder einfach nur mit netten Leuten etwas zu unternehmen, einen Treffpunkt in der Mittagspause zu haben...
Vielleicht hast Du jetzt etwas Anregung bekommen und verspürst Lust bei uns mitzumachen. Komm einfach vorbei und frag uns - wir beißen nicht! «

STUDIERENDENPARLAMENT

Das Studierendenparlament (StuPa) ist das Beschlussorgan der Studierenden. In ihm sitzen je zwei gewählte Vertreter der einzelnen Fachbereiche, die von den Fachschaften direkt gewählt werden. Das StuPa trifft Entscheidungen, fasst Beschlüsse, unterstützt den AStA und wählt die studentischen Vertreter für den Verwaltungsrat des Studierendenwerks Trier. Als höchstes, kontinuierlich tagendes Gremium repräsentiert und vertritt es somit die Meinung der Studierenden der Hochschule. Anfragen, Anregungen und Wünsche kannst du über einen Antrag bei einem der beiden StuPa-Mitglieder deines Fachbereiches ins Parlament einbringen und dort z.B. entscheiden lassen oder direkt per Mail ans StuPa schicken.
stupa@hochschule-trier.de

FACHSCHAFT

 www.hochschule-trier.de/index.php?id=asta_fachschaften

Zur Fachschaft gehören alle Studierenden eines Fachbereichs. Sie wählen einen Fachschaftsrat als studentische Vertretung des Fachbereichs. Die Fachschaft ist für alle Fragen und Probleme rund ums Studium für euch da und vertritt eure Interessen. Außerdem veranstalten die Fachschaften z.B. Erstsemestereinführungen, sammeln und verleihen Vorlesungsskripte, Altklausuren, Prüfungs- und Praktikumsprotokolle und organisieren Fachschaftspartys oder Sportveranstaltungen. Den Link zu deiner Fachschaft findest du auf der Internetseite.

FACHBEREICHSRAT


Der Fachbereichsrat berät und entscheidet in Angelegenheiten des Fachbereichs von grundsätzlicher Bedeutung. Um die Aufgaben des Fachbereichs kompetent auszuführen, kann der Fachbereichsrat Unterausschüsse bilden, wie z.B. den Prüfungsausschuss, Ausschuss für Studium und Lehre oder den Haushaltsausschuss.

Der Fachbereichsrat sowie die Unterausschüsse setzen sich aus Professorinnen und Professoren, Mitarbeiterinnen und Mitarbeiter, Vertreterinnen und Vertreter der Studierenden zusammen. Über die studentischen VertreterInnen kannst du deine Interessen, Wünsche und Ideen einbringen!

Auch im Senat der Hochschule, in den Senatsausschüssen sowie in den Gremien des Qualitätsmanagements gibt es studentische Vertreterinnen und Vertreter, die deine Interessen vertreten!



BEFRAGUNGEN DER STUDIERENDEN

 www.hochschule-trier.de/go/evaluation

Als zentrales Instrument zur Qualitätssicherung werden an der Hochschule Trier regelmäßig Befragungen unter den Studierenden durchgeführt. Hierzu gehören: **Erstsemesterbefragung**, **Lehrveranstaltungsbefragung**, **Servicebefragung** und die **Absolventenbefragung**.

Das studentische Feedback ist sehr wichtig, da auf dieser Basis die Qualität der Serviceleistungen, der Studiengänge und der einzelnen Lehrveranstaltungen verbessert werden kann.



UNSER HOCHSCHUL- MAGAZIN CAMPINO

In unserem standortübergreifenden Hochschulmagazin Campino informieren wir über aktuelle Projekte und Entwicklungen rund um die Hochschule Trier.

Dank zahlreicher Beiträge unser Professorinnen und Professoren, Mitarbeiterinnen und Mitarbeiter sowie Studierenden können wir ein breites Themenspektrum in den Rubriken Hochschule, Studium, Forschung und Entwicklung, Kooperationen und Internationales präsentieren.

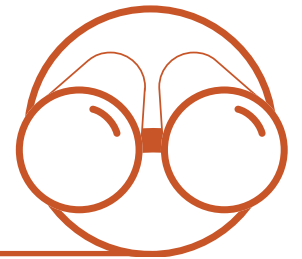
Jeder Studierende kann hier auch eigene Projekte und Beiträge präsentieren.

Campino erscheint aktuell zweimal jährlich.

Auflage: 3.000 Exemplare

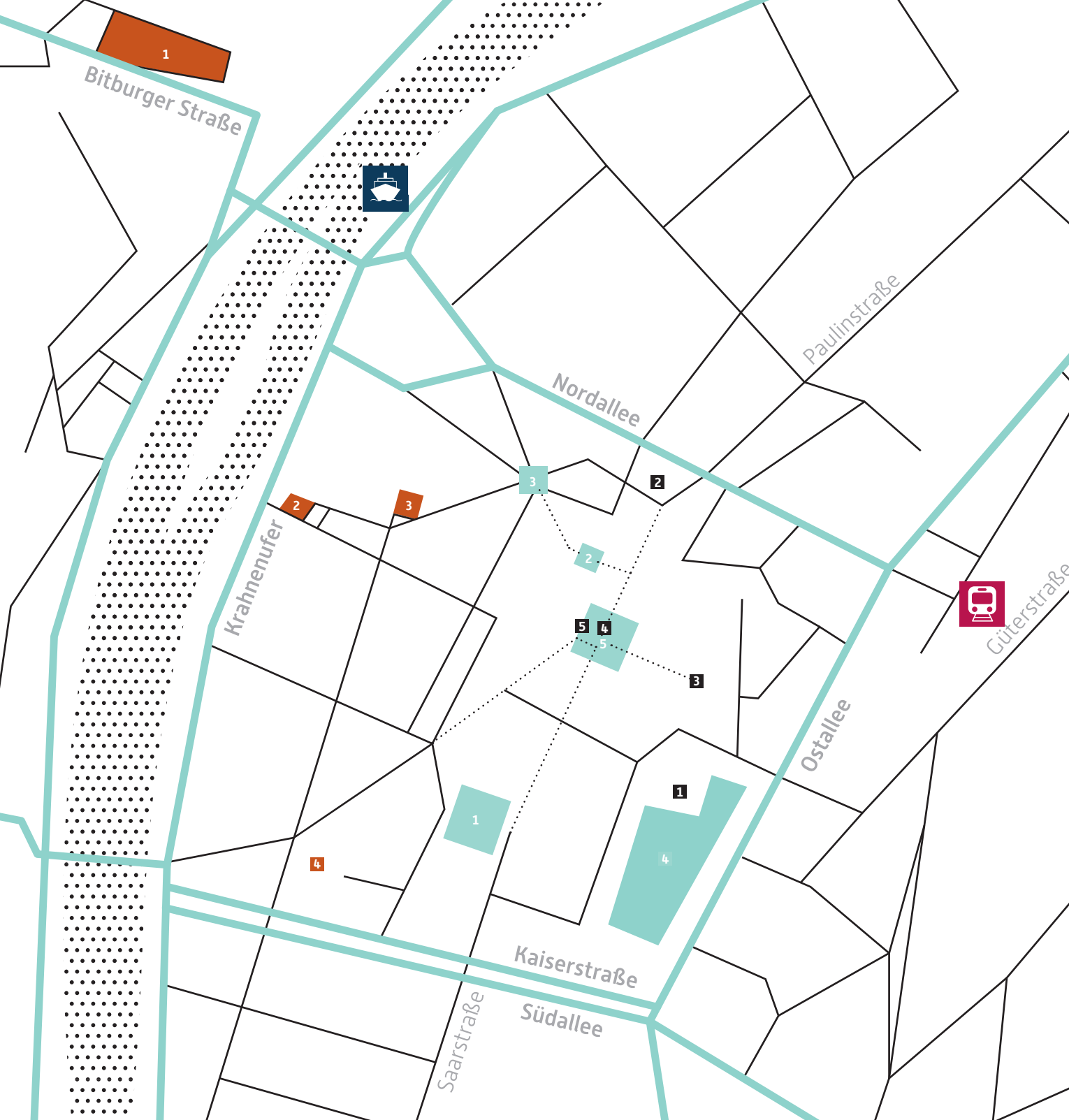
E-Mail: campino@hochschule-trier.de

05



STADT UND UMGEBUNG

Seite 56-67



SEHENSWÜRDIGKEITEN

- 1** Basilika | Palais
- 2** Porta Nigra
- 3** Dom
- 4** Marktkreuz
- 5** Steipenfiguren

INSTITUTIONEN

- 1** Hauptcampus Schneidershof
- 2** Campus Irminenfreihof
- 3** Campus Paulusplatz
- 4** Bürgeramt

PLÄTZE

- 1** Viehmarkt
- 2** Stockplatz
- 3** Pferdemarkt
- 4** Palastgarten
- 5** Hauptmarkt
- 6** Kornmarkt
- ... Fußgängerzone

2 PORTA NIGRA



5 HAUPTMARKT



5 STEIPENFIGUREN

3 DOM



1 BASILIKA



PANORAMA TRIER



1 VIEHMARKT



4 PALASTGARTEN



6 KORNMARKT



SCHWIMMBÄDER & SEEN

TRIER

Das Bad an den Kaiserthermen

Hallenbad mit Sauna und Außenbereich

www.stadtbad.info

Nordbad

Freibad

Tel. 0651 / 25145

Südbad

Freibad

Tel. 0651 / 1456875

www.suedbad-trier.de

UMGEBUNG

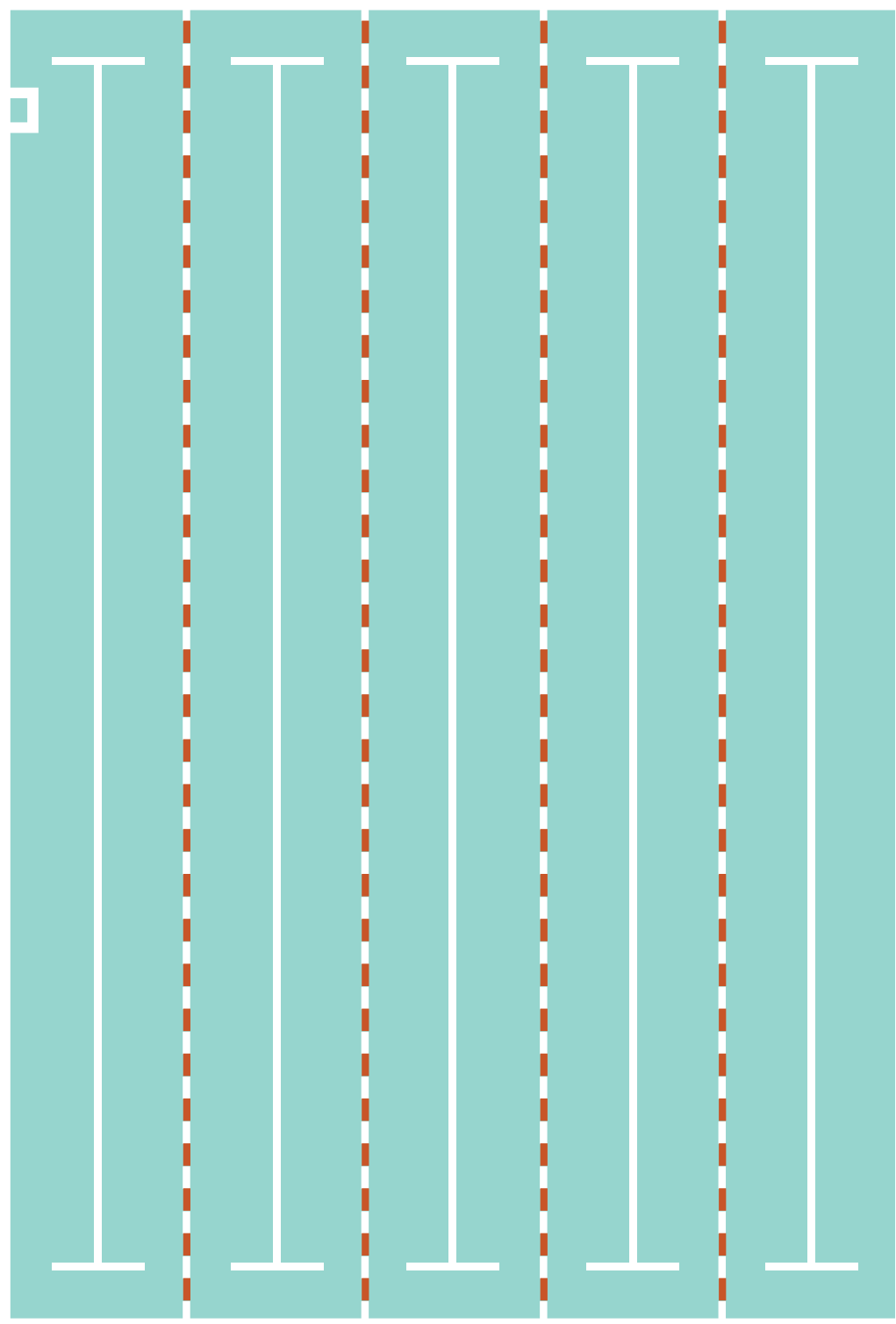
See in Riol / *triolago.com*

Eifeler Maare / *www.eifel.info/natur/vulkane/maare-der-eifel*

Freibad Ruwertal / *www.freibad-ruwertal.de*

Bostalsee / *www.bostalsee.de*

Losheim / *www.losheim-stausee.de*



FEIERN IN TRIER

Villa Wuller | www.villawuller.de

Exzellenzhaus

www.exhaus.de/veranstaltungen

Jugendzentrum Mergener Hof

Rindertanzstr. 4

www.mjctrier.de

Club 11 | Simeonstr. 11

www.facebook.com/Club11Trier

Lucky's Luke | Luxemburger Str. 6

www.luke.de

Toni | Domfreihof 1a

www.toni-trier.de

Safari Haus (Zebra Club & Lions Bar)

Stockplatz 2a

www.trierwirdwild.de

Studio 50/80 | Über Brücken 4

www.studio5080.de/

Musikpark A1 | Über Brücken 4

www.a1-trier.de

Metropolis | Hindenburgstr. 4

www.metropolis-trier.de

KINO

Broadway Filmtheater | Paulinstr. 18

www.broadway-trier.de

CinemaxX Trier | Moselstr. 17

www.cinemaxx.de

KULTUR

Theater Trier | teatrier.de

Trier hat auch viele verschiedene Museen, alle auf einen Blick findet man unter:

www.trier.de/kultur-freizeit/museen-galerien/

Im Saarland findet sich die **Völklinger Hütte**, eine alte Industrie Fabrik, die heute in Teilen als Museum verwendet wird.

www.voelklinger-huette.org

Ebenso findet man im Nachbarland Luxemburg auch viele interessante Angebote, zum Beispiel folgende Museen:

Mudam

<http://www.mudam.lu/>

Casino

<http://www.casino-luxembourg.lu/>

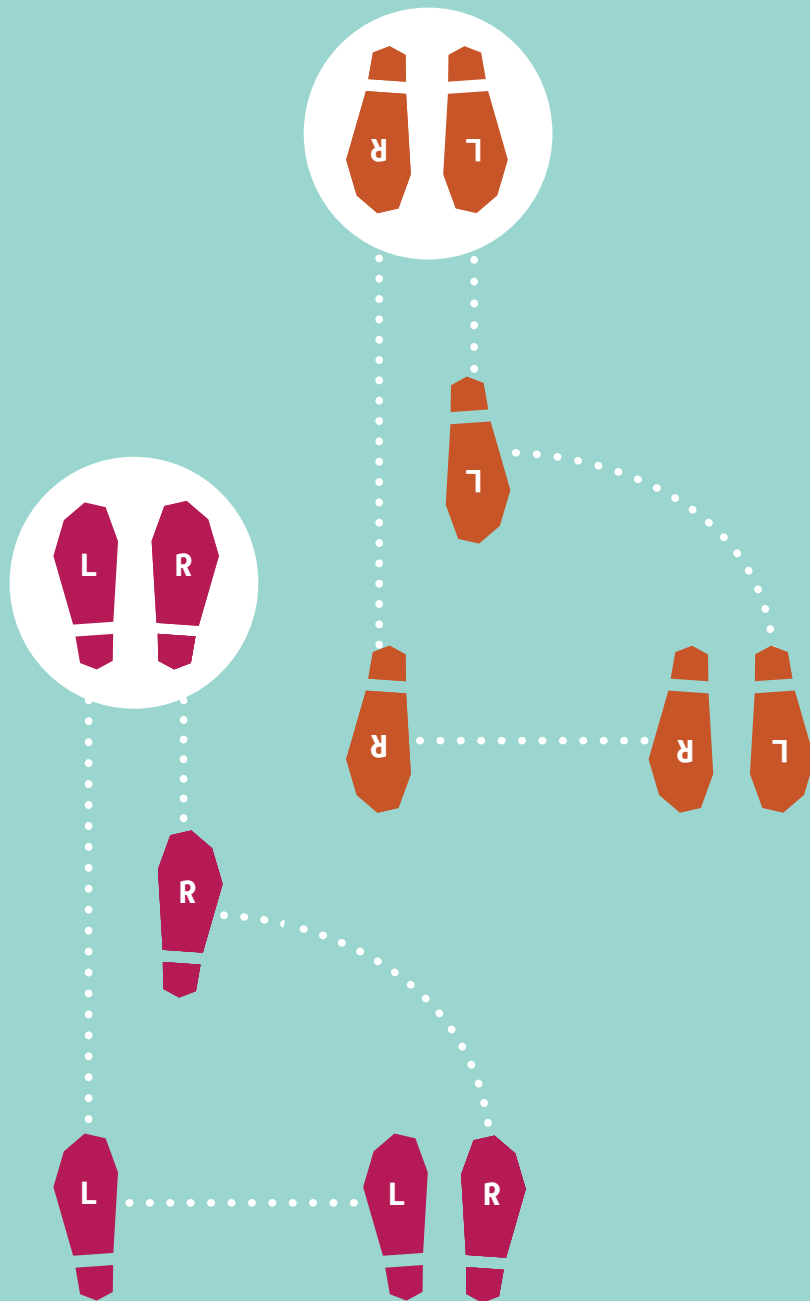
Und das ist noch längst nicht alles!

Einen Überblick von allen Veranstaltungen findest Du auch auf verschiedenen Seiten im Netz.

www.heute-in-trier.de

www.kulturbeutel.info

www.hunderttausend.de



FESTE

In Trier und Umgebung gibt es verschieden Feste, die immer eine Menge Menschen und gute Stimmung ziehen, hier sind die Bekanntesten:

Altstadtfest Trier | www.altstadtfest-trier.de

Zurlauben | zurlaubener-heimatfest.de

Olewiger Weinfest

Weinfest Bernkastel | www.bernkastel.de

FESTIVALS

Pferdefest Bernkastel | www.pferdefest.de

E-Lake, LU | www.e-lake.lu/de

Rockafeld, LU | www.rockafeld.lu

LOCATIONS

Anlaufpunkt für größere Konzerte in Luxemburg

Rockhal | www.rockhal.lu

Den Atelier | www.atelier.lu

Rotondes | rotondes.lu

IMPRESSUM

Herausgeber

Hochschule Trier
Hauptcampus | Schneidershof | 54293 Trier

Verantwortlich

Allgemeine Öffentlichkeitsarbeit
Hochschule Trier

Texte

Christina Stein

Gestaltung

Isabella Ruf – Gestaltung, Fotos *(sofern nicht anders vermerkt)*
Pascal Huber – Campuspläne
Allgemeine Öffentlichkeitsarbeit
Hochschule Trier

Auflage

5 000 Stück

Druck

Trier, März 2017