

A stylized illustration of a mountain range. The mountains are composed of various shades of teal and green. A large yellow sun is positioned in the upper left, partially behind the word 'WEL'. A small orange flag is on the peak of the tallest mountain on the right. The background is a light blue gradient.

WEL COME

Dein Start ins Studium

Trier University
of Applied Sciences

H O C H
S C H U L E
T R I E R

LIEBE ERSTSEMESTERSTUDIERENDE

für Sie beginnt ab heute ein neuer Lebensabschnitt mit vielen neuen Erfahrungen und Herausforderungen. Ich freue mich, dass Sie sich für ein Studium an der Hochschule Trier entschieden haben.

Anders als Sie es bisher von der Schule gewohnt sind, haben Sie nun mehr Freiheiten, Wahlmöglichkeiten und können Ihren Studienalltag ganz individuell gestalten. Lassen Sie sich von den vielfältigen Gestaltungsmöglichkeiten inspirieren und schöpfen Sie Ihre Potenziale aus.

Ein Studium ist weit mehr als die Auseinandersetzung mit dem eigenen Studienfach. Nutzen Sie die interdisziplinären Angebote innerhalb der Hochschule, die vielfältigen Aktivitätsangebote, das reichhaltige kulturelle Angebot und die Chance, sich auch bei der Ausgestaltung der Studiengänge einzubringen. Insbesondere die Möglichkeit Ihre Studienbedingungen mitzugestalten, möchte ich Ihnen ans Herz legen. Engagieren Sie sich in den Fachschaften, im Studierendenparlament, dem Allgemeinen Studierendenausschuss (AStA) oder in anderen studentischen Initiativen und tragen Sie so aktiv zur Weiterentwicklung der Hochschule Trier bei.

Neben Ihrem praxisorientierten Studium knüpfen Sie viele Kontakte zu unseren Partnern aus der Praxis, aber auch zu internationalen Studierenden und Forschenden. Profitieren Sie von der gelebten Internationalität der Hochschule Trier. Erfahrungen im interkulturellen Bereich stellen einen wichtigen Vorteil für Ihre spätere Karriere dar.

ENTFALTEN SIE AN
DER HOCHSCHULE TRIER
IHRE POTENZIALE.



Wir sind eine lebendige Hochschule mit kurzen Wegen und legen sehr viel Wert auf eine persönliche Atmosphäre. An allen drei Campus der Hochschule, dem Hauptcampus in Trier, dem Campus Gestaltung in Trier und Idar-Oberstein und dem Umwelt-Campus in Birkenfeld möchten wir Sie daher gerne von Anfang an begleiten und unterstützen.

So wünsche ich Ihnen einen guten Start in Ihr Studium und einen erfolgreichen und gewinnbringenden Weg bis zu Ihrem Abschluss.

Dorit Schumann

*Prof. Dr. Dorit Schumann
Präsidentin der Hochschule Trier*

grenzenlos.
pulsierend.
visionär.

01

UNSERE HOCHSCHULE

Seite 8-15

02

UNSERE
SERVICEEINRICHTUNGEN

Seite 18-31

03

ELEKTRONISCHE HELFER
& WEBDIENSTE

Seite 34-37

04

DEIN ENGAGEMENT

Seite 40-45

Weitere Informationen unter:
WWW.HOCHSCHULE-TRIER.DE

01

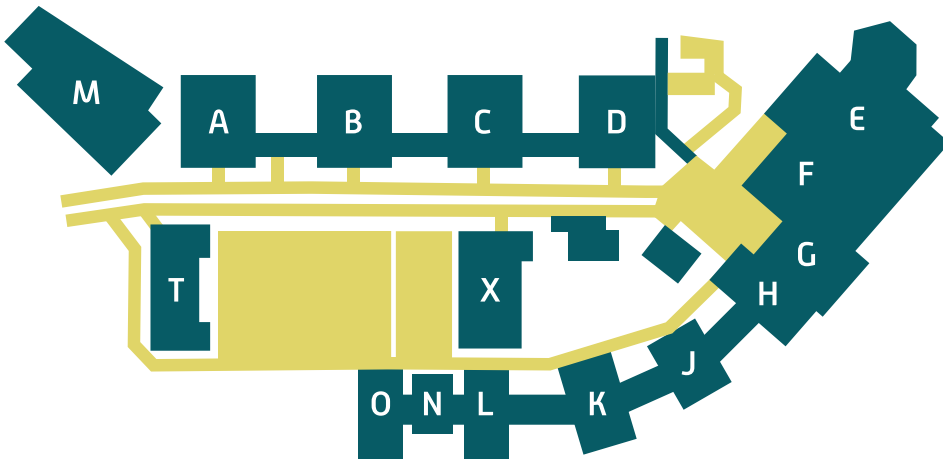


UNSERE HOCHSCHULE

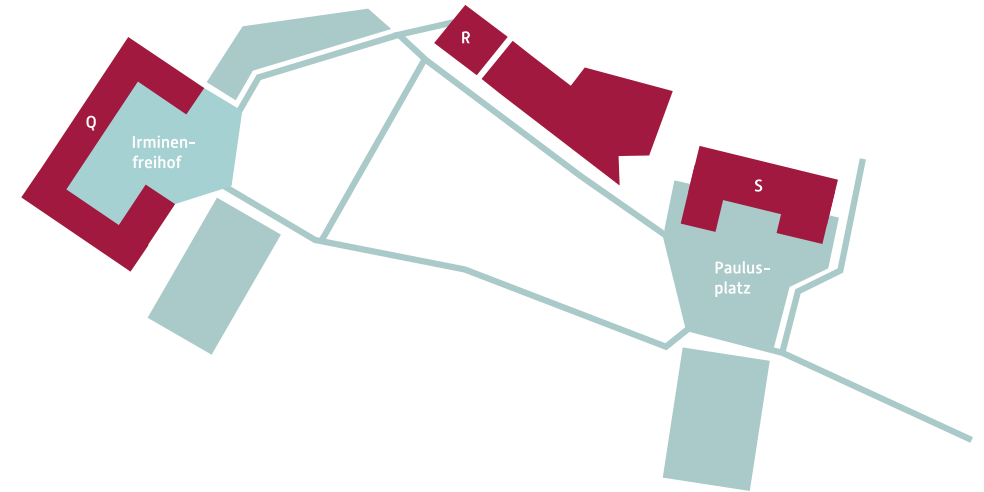
Seite 8-15

WIR SIND VIELE, VERTEILT AUF DREI CAMPUS

HAUPTCAMPUS IN TRIER



CAMPUS GESTALTUNG



UMWELT-CAMPUS BIRKENFELD



BUS UND BAHN

Mit deinem **Semesterticket** hast du die Möglichkeit das öffentliche Verkehrsnetz des Verkehrsverbundes Trier zu nutzen. Ausgenommen sind die Busstrecke R100 zum Flughafen Hahn sowie alle Sonderzuschläge. In der **VRT App** findest du Bus- und Zugverbindungen.

Mehr Infos zu Fahrplan und App:

 <https://www.vrt-info.de/>

TIPP:

Im benachbarten Luxemburg ist die Nutzung des öffentlichen Verkehrsnetzes kostenfrei. Ausflüge ins Nachbarland lassen sich so kostengünstig realisieren.

Der Studierendenausweis ist personenbezogen; das Semesterticket ist nicht auf andere Personen übertragbar. Gehe pfleglich mit deiner Karte um, denn Ausweise mit unleserlichem Aufdruck sind ungültig.

Maxim Musterfrau

Matr.-Nr. 123456



INFOS ZUM SEMESTERTICKET

Der Studierendenausweis der Hochschule Trier wird in Form einer multifunktionalen Chipkarte ausgegeben, die zunächst folgende Funktionen übernimmt:

- Studierendenausweis mit Lichtbild
- Bibliotheksausweis
- Mensakarte
- Semesterticket
- Zutrittsmöglichkeit zum r/ft
- Parkberechtigung auf den ausgewiesenen Parkplätzen (P1, P2 und P4)

Die Studierendenkarte wird zu Beginn des Studiums ausgestellt und begleitet Dich während deiner gesamten Studienzzeit. Durch die so genannte Validierung wird die Gültigkeit der Studierendenkarte semesterweise verlängert. Für die Bereitstellung der Studierendenkarte ist eine einmalige Gebühr zu entrichten. Diese wird bei neuen Studierenden mit dem Semesterbeitrag eingezogen.

Validieren und einen Beitrag aufladen ist an den zuständigen Automaten möglich. Diese befinden sich am Hauptcampus Schneidershof im Gebäude H gegenüber dem Hörsaal 2 (nutzbar Mo-Fr, 7:00 bis 19:00 Uhr) und am Irminenfreihof zwischen den Räumen Q10 und Q11. Bei Verlust der Karte kann beim Studiwerk ein vorläufiges Ticket ausgestellt werden bis im Studienservice ein neuer Studierendenausweis erstellt ist.

SEMESTERBEITRÄGE

 www.hochschule-trier.de/go/studienservice

Alle Studierenden aller Studiengänge am Standort Trier müssen für jedes Semester einen Semesterbeitrag entrichten. Bei erstmaliger Einschreibung ist zusätzlich eine einmaligen Gebühr für die Multifunktions-Chipkarte zu überweisen. Bitte beachtet, dass für Weiterbildungs-Studiengänge abweichende Studierendenbeiträge erhoben werden. Der Betrag setzt sich zusammen aus Beiträgen für:

- Allgemeiner Studierendenausschuss (ASTA)
- Studierendenwerk
- Semesterticket
- Zustellgebühr
- Erstanfertigung Multifunktions-Chipkarte (einmalig)

Der Betrag kann jedes Semester variieren, darüber wirst du aber rechtzeitig in Kenntnis gesetzt.

Mehr Infos zu den Semesterbeiträgen auf der Seite des Studienservice:

DIMIDO

 www.di-mi-do.de

Das Kultursemesterticket des Studierendenwerks Trier macht es möglich, kostenlos Kultur zu genießen.

Mittwochs und Donnerstags (ausgenommen: Feiertage) ist der Eintritt bei den Partnern frei, sofern noch Restkarten an der Kasse zur Verfügung stehen (dafür muss man 20 Minuten vor Beginn da sein).

TIPPS VON STUDIERENDEN FÜR STUDIERENDE

Am Wochenende sind die Validierungsautomaten abgeschaltet.

Den Speiseplan der Mensa findet man auch online unter app-auf-den-teller.de

Das Rechenzentrum stellt im Rahmen des Microsoft Imagine-Programms diverse Microsoft-Software für Studenten zur Verfügung. Welche Produkte man nutzen kann, hängt teils auch vom Studiengang ab. Das Microsoft Office Paket gehört leider nicht dazu, kann aber über das Rechenzentrum mit einer Studentenlizenz für 4,99 € pro Jahr erworben werden.

Beim Studentenwerk kann man „mensaload“ einrichten, sodass die Karte automatisch per Lastschrift aufgeladen wird. Damit spart man sich das manuelle Aufladen und steht nie wieder ohne Guthaben an der Mensakasse.

Für Umzüge kann man beim Studentenwerk günstig Transporter mieten.

Öffnungszeiten der Mensa und der Cafeteria beachten! Freitags schließen diese früher! Außerdem gibt es Stoßzeiten um 11:15 und um 13 Uhr. Wenn man nicht ewig anstehen will, sollte man besser in den Zeiten dazwischen essen gehen.

Am Wochenende hat man nur mit seinem Studierenden-Ausweis Zugang zur Hochschule und zum Rechenzentrum.

Die Fahrzeiten der Busse lassen sich an den zahlreichen, elektronischen Info-Displays ablesen. Der VRT stellt aber auch eine App bereit, mit der man von unterwegs immer den Überblick behält (VRT-Fahrplan).

Die Fachschaften halten meistens eine Sammlung von Altklausuren bereit, die sich gut zur Prüfungsvorbereitung eignen.

Als Student ist man selbst verantwortlich für die Anmeldungen zu Prüfungen, für die Einhaltung von Abgabefristen, die fristgerechte Rückmeldung oder sonstige Rahmenbedingungen, die die ProfessorInnen an die Studierenden stellen! Niemand übernimmt hier die Verantwortung, daher rechtzeitig selbst informieren!

02



UNSERE SERVICEEINRICHTUNGEN

Seite 18-31

SERVICE

STUDIENSERVICE/PRÜFUNGSAMT

GEBÄUDE G (FOYER) UNMITTELBAR BEIM HAUPTINGANG

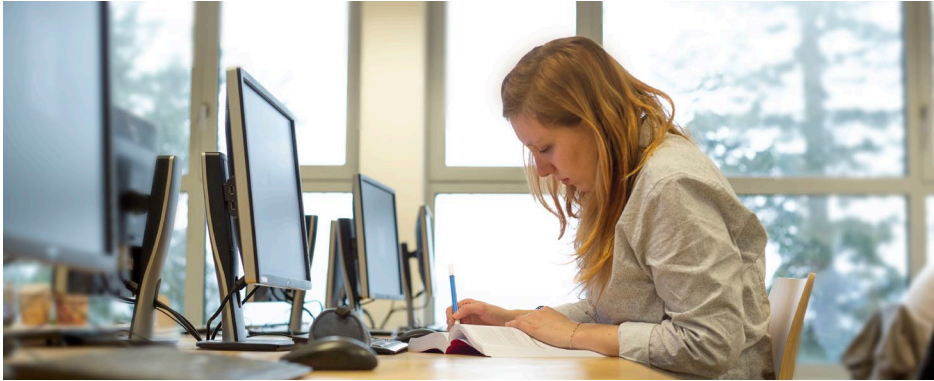
 www.hochschule-trier.de/go/studienservice

Im Studienservice werden die Aufgaben des Studierendensekretariats, des Prüfungsamts und der allgemeinen Studienberatung bearbeitet. Die Mitarbeiterinnen und Mitarbeiter helfen dir gerne weiter bei allen Fragestellungen zu:

- Bewerbung/Einschreibung
- Anmeldung zu Prüfungen
- Prüfungsverwaltung, Prüfungsdaten im QIS-System
- Prüfungsordnung
- Anerkennung von Studien- und Prüfungsleistungen
- Einreichen von Attesten
- Ausstellung von Bescheinigungen
- Studiengangwechsel oder Hochschulwechsel
- Beurlaubungsmöglichkeiten
- Studienkonto
- Erstellung und Ausgabe des Zeugnisses
- Exmatrikulation
- Rückmeldeverfahren

Bei der allgemeinen Studienberatung erhältst du außerdem individuelle Beratung, Unterstützung und Orientierung, wenn du dich z.B. fragst, ob das von dir gewählte Studienfach auch das Richtige ist.





RECHENZENTRUM MIT IT-SERVICEPOINT

GEBÄUDE G, RAUM 9

 www.hochschule-trier.de/go/rechenzentrum

Das Rechenzentrum (RZ) ist für die IT-Infrastruktur an der Hochschule zuständig und bietet dir folgende Services:


- Nutzererkennung, E-Mail-Adresse und Homelaufwerk
- Zugang zum WLAN
- Lernen und arbeiten im Campusnetz mit einem breiten Angebot an vorinstallierter Software
- Drucken und Plotten

Das Rechenzentrum stellt Rechnerpools für Lehrveranstaltungen zur Verfügung. In den nicht durch Vorlesungen belegten Zeiten kannst du die PC-Arbeitsplätze zum „freien Arbeiten“ nutzen. Außerdem können in Raum G13 Drucker und Plotter für Großformatdrucke rund um die Uhr benutzt werden. Bei Problemen und Fragen in Zusammenhang mit der IT-Infrastruktur kannst du dich jederzeit an den IT-ServicePoint in Raum G9 wenden. Dort kannst du auch diversere IT-Handbücher (z.B. zu MS Office oder Programmiersprachen) käuflich erwerben.



BIBLIOTHEK

GEBÄUDE B, ERDGESCHOSS

 www.hochschule-trier.de/go/bibliothek

Die Bibliothek bietet dir Services rund um die Literaturrecherche und Literaturbeschaffung und wird ein wichtiger Begleiter auf dem Weg zu deinem persönlichen Studienziel sein.

- Ausleihe von Fachbüchern und Fachzeitschriften
- Kostenloser Zugang zu eBooks, eJournals, Datenbanken und Online-Trainings
- Fernleihe: Bestellung von Medien aus nationalen und internationalen Bibliotheken
- Schulungen zur Informationskompetenz und zum Literaturverwaltungsprogramm Citavi, Online-Tutorials

Dein Studierendenausweis ist gleichzeitig dein Bibliotheksausweis und berechtigt dich – nach einmaliger Freischaltung in der Bibliothek – zur Ausleihe. In der Bibliothek stehen dir auch Arbeitsplätze zur Verfügung, sodass du dort in angenehmer Atmosphäre lernen und arbeiten kannst.

STUDIERENDENWERK TRIER

GEBÄUDE E, MENSAFOYER

 www.studiwerk.de

Das Studierendenwerk Trier möchte dir das Leben an der Hochschule so angenehm wie möglich gestalten. Zu den Aufgabenbereichen des Studierendenwerks gehören u.a.:

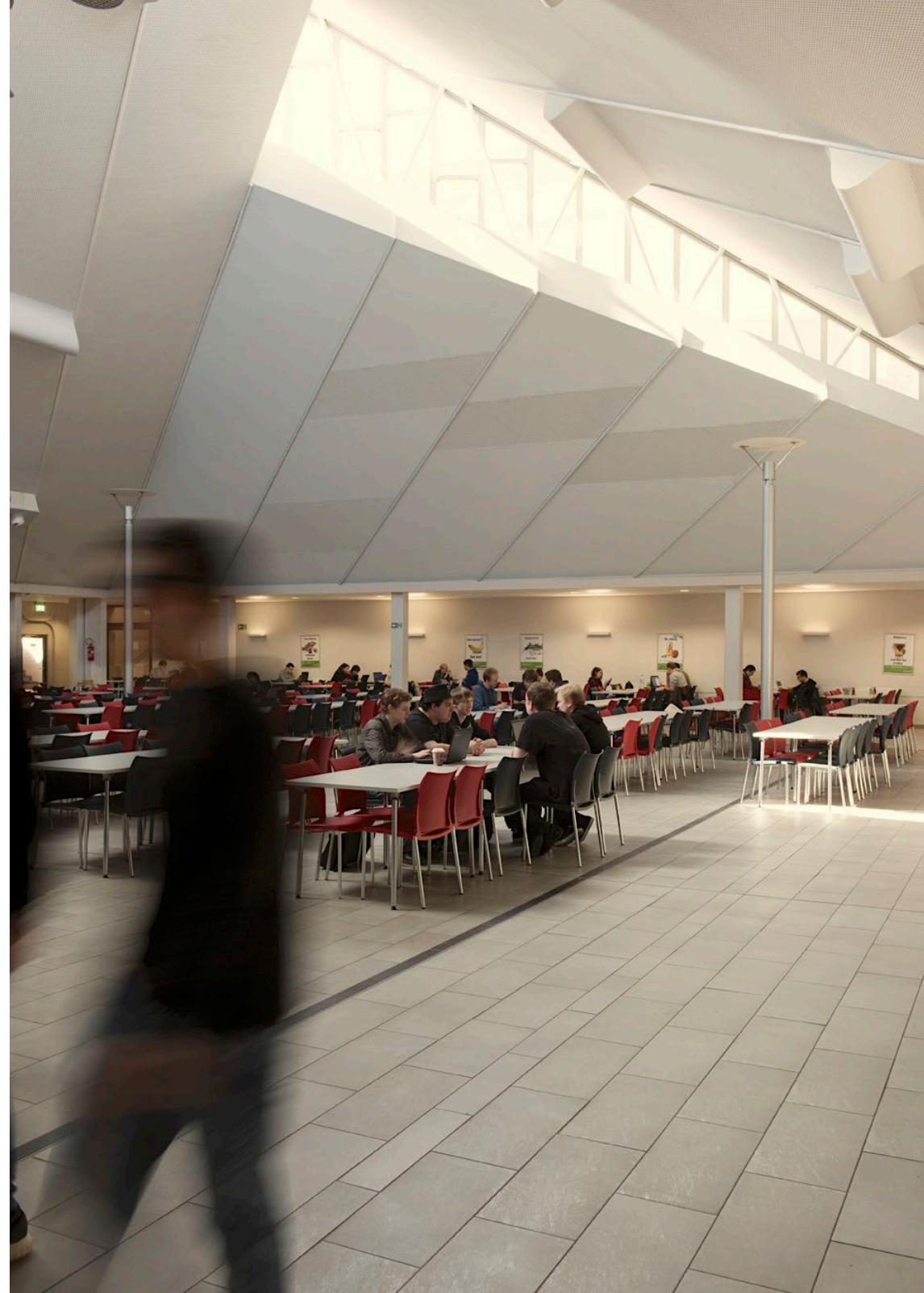
- die Versorgung von Studierenden in Mensa und Cafeteria
- die Vermittlung von preisgünstigem Wohnraum in den Studierendenwohnheimen
- die Vermietung von Umzugswagen
- die Beratung in sozialen, psychologischen und rechtlichen Angelegenheiten
- die finanzielle Unterstützung mit Darlehen und Beihilfen

MENSA UND CAFETERIA

 www.studiwerk.de/schneidershof

In der Mensa und in der Cafeteria am Hauptcampus bekommst du montags bis freitags zu günstigen Preisen verschiedene Mittagsgerichte, Getränke und Snacks angeboten.

Infos zu den aktuellen Speiseplänen sowie den Öffnungszeiten findest du auf der Webseite des Studienwerks:



FINANZEN UND AUSLAND

BAFÖG-AMT

GEBÄUDE J, RÄUME 5-7

 www.hochschule-trier.de/go/bafog

Die Mitarbeiterinnen und Mitarbeiter des BAFÖG-Amtes beraten dich in allen Fragen zum Bundesausbildungsförderungsgesetz (BAföG) und der Finanzierung deines Studiums und geben Hilfestellung bei der nicht immer einfachen Antragstellung.

- Hilfestellung und Beratung bei der BAföG Beantragung
- BAföG Beratung bei einem Fachrichtungswechsel, Ausbildungsabbruch oder Zweitstudium
- Beratung bei Unterhaltsverweigerungsfällen der Eltern
- Hilfe bei Aktualisierungsanträgen von Einkommen des Ehegatten oder der Eltern
- Beratung bei Studienabschlussförderung
- Beratung bei Erstantrag für ausländische Studierende

AUSLANDS-BAFÖG

 www.auslandsbafog.de

Hiermit kann dein Auslandsstudium, Auslandssemester oder Auslandspraktikum im europäischen und außereuropäischen Ausland gefördert werden. Wenn du Inlands-BAföG bekommst, dann bekommst du sicher Auslands-BAföG, bekommst du kein Inlands-BAföG, kannst du trotzdem Auslands-BAföG bekommen! Für das Auslands-BAföG sind gesonderte Ämter verantwortlich.



STIPENDIEN UND STIFTUNGEN

 www.hochschule-trier.de/go/stipendien-und-stiftungen

Bei der Frage nach der Finanzierung deines Studiums lohnt sich immer auch ein Blick in die Stipendienübersicht, denn schon längst werden nicht mehr nur hochbegabte Studierende gefördert. Die Unterstützung kann materieller Art (Stipendium, Büchergeld, Zuschuss zum Auslandsstudium) und/oder ideeller Art (persönliche Betreuung durch Vertrauensdozenten, Seminare, Kontakte, Teilnahme an Aktivitäten der Stiftungen) sein.

- Ariadne-Stipendium: Förderungen speziell für Studentinnen
- DeutschlandSTIPENDIUM
- Friedrich-Ebert-Stiftung
- Hans-Böckler-Stiftung
- Heinrich-Böll-Stiftung
- Konrad-Adenauer-Stiftung
- Landesstipendienprogramm Rheinland-Pfalz
- Stiftung der Deutschen Wirtschaft
- Studienabschluss-Stipendium des DAAD
- VDI-Ingenieurhilfe e.V.
- Cusanuswerk: Bischöfliche Studienförderung
- Finanzielle Hilfen für Studierende mit Kind

Informationen zu den Stipendien und den Ansprechpersonen an der Hochschule Trier findest du auf der Internetseite.

AGENTUR FÜR INTERNATIONALE HOCHSCHUL-MOBILITÄT RHEINLAND-PFALZ (A.I.M. RLP)

GEBÄUDE A, RAUM 150 /151

 www.erasmuspraktika.de/home

Wenn du ein Praktikum in den Ländern der EU, den EFTA-Staaten, in Mazedonien oder in der Türkei absolvierst, kannst du eine finanzielle Förderung und organisatorische Unterstützung im Rahmen des ERASMUS+ Programms erhalten. Die Agentur für internationale Hochschul-Mobilität ist als Einrichtung des Landes Rheinland-Pfalz an der Hochschule Trier Ansprechpartner für die Beantragung der Stipendien (ERASMUS+ Auslandspraktikum).

AKADEMISCHES AUSLANDSAMT

GEBÄUDE G, RAUM 108

 www.hochschule-trier.de/go/aaa

Ein Auslandsaufenthalt ist immer ein Gewinn, persönlich und auch akademisch. Das Akademische Auslandsamt unterstützt dich dabei auf vielfältige Weise.

- Hilfe bei der Vorbereitung und Durchführung von studienbezogenen Auslandsaufenthalten und Praktika
- Information und Beratung zu den ausländischen Partnerhochschulen
- Beratung zu Fragen der Finanzierung
- Betreuung ausländischer Studierender
- Förderung der internationalen Zusammenarbeit der Hochschulen

NACH DEM STUDIUM


PROMOTIONSBERATUNG

 www.hochschule-trier.de/promotionsberatung

Du möchtest vielleicht nach dem Studium eine Doktorarbeit schreiben? Die Promotionsberatungsstelle berät dich zu allen Fragen bezüglich einer Promotion, von der Entscheidungsfindung bis zum Abschluss sowie zu finanziellen Fragen. Auf Wunsch kannst du hier Unterstützung erhalten bei der Suche nach einer Betreuerin oder einem Betreuer und nach einem universitären Fachbereich, der Promovenden annimmt. Informationen und Sprechstundentermine findest du auf der oben angegebenen Internetseite.

CAREER-SERVICE

GEBÄUDE E, MENSA-SERVICEZEILE

 career-service.hochschule-trier.de

Der Career-Service bietet umfangreichen und kostenlosen Service rund um das Thema Beruf und Karriere an und hilft dir bei der Suche nach einem Praktikum, einer Abschlussarbeit, einem Studentenjob oder einer Festanstellung nach dem Studium.

- Beratung zu beruflichen Perspektiven
- Jobbörse und Bewerbungsmappen-Check
- Beratung zur Existenzgründung
- Beratung zu Perspektiven nach dem Studienabbruch
- Qualifizierungsangebote und Workshops zu Soft Skills, Gründung und Bewerbung
- Organisation der jährlichen Firmenkontaktmesse



GRÜNDUNGSBÜRO

GEBÄUDE J, RAUM 209

 www.gruenden-trier.de

Gute Ideen mit Potenzial gibt es viele an unserer Hochschule! Das Gründungsbüro hilft Studierenden und Wissenschaftlern, die unternehmerisch tätig sein wollen, dabei ihre Ideen in die Tat umzusetzen und den Traum von einem eigenen Unternehmen wahr werden zu lassen.

- Beratung zum Gründungsprozess von der Ideenfindung über die Ausgestaltung eines Konzepts bis hin zu einem ausgefeilten Businessplan
- Qualifizierung von Gründungsinteressierten (mit Zertifizierung): Vermittlung von Kompetenzen zum Thema Unternehmensgründung und -führung
- Beratung zu Förder- und Finanzierungsmöglichkeiten (insbesondere Unterstützung bei der Antragstellung von EXIST_Gründerstipendien und EXIST-Forschungstransfer)
- Bereitstellung von Informationsmaterial zum Thema Gründung
- Vermittlung von Experten und Coaches aus dem Gründungsnetzwerk



DEINE WEITEREN BERATUNGSANGEBOTE

GLEICHSTELLUNGSBÜRO

GEBÄUDE B, RAUM 151

www.hochschule-trier.de/go/gleichstellungsbuero

Das Gleichstellungsbüro ist für alle Belange rund um das Thema Gleichstellung und Geschlechtergerechtigkeit an der Hochschule Trier zuständig und bietet folgende Services an:

- Veranstaltungen und Seminare (z.B. Zeitmanagement, Karriereplanung)
- Mentoring-Programme für Schülerinnen und Studentinnen
- Stipendien und Fördermittel für Frauen in Wissenschaft und Forschung
- Informationen, Unterstützung und Beratung für Studierende und Beschäftigte mit Familien
- Kinderbetreuung in Ferien- und Randzeiten
- Teilnahme an Berufungsverfahren, Bewerbungsgesprächen und auf Wunsch auch an mündlichen Prüfungen

STUDIERN MIT BEHINDERUNG

www.hochschule-trier.de/go/barrierefrei

Wir wollen auch Studierenden mit Behinderung ein zukunftsträchtiges, interessantes und mit einer guten Berufsperspektive versehenes Studium ermöglichen und dafür geeignete Rahmenbedingungen schaffen. Deswegen hat der Senat der Hochschule Trier einen Senatsbeauftragten eingesetzt, der Studierenden mit Behinderung beratend zur Seite steht und sie bei der individuellen Studienorganisation unterstützt. Hast du das gewusst? Studierende mit Behinderung haben einen Rechtsanspruch auf Nachteilsausgleich bei Prüfungen!

FACHSTUDIENBERATUNG

Eine fachliche Studienberatung zu speziellen Anforderungen des Studiengangs, konkreten Inhalten oder der Studienorganisation wird von den Studiengangsleiterinnen und -leitern angeboten. Für mehr Informationen, wende Dich an die zuständigen Studiengangsleiterinnen und -leitern in Deinem Fachbereich.

DEKANATE UND FACHBEREICHSSEKRETARIATE

Die Hochschule Trier gliedert sich in sieben Fachbereiche. Der Dekan bzw. die Dekanin führt die Geschäfte des Fachbereichs. Das Dekanat ist die organisatorische Schnittstelle und Verwaltung des Fachbereichs. Die Mitarbeiterinnen und Mitarbeiter helfen dir gerne weiter und leiten dich ggfs. an die zuständige Ansprechperson weiter.

03



ELEKTRONISCHE HELFER & WEBDIENSTE

Seite 34-37

WO FINDEST DU SIE?

QIS

 qis.hochschule-trier.de

Hier meldest du dich zu deinen Klausuren an bzw. ab.

Achtung: Informiere dich über die Prüfungsordnung deines Studiengangs!

Für die Teilnahme an Prüfungen musst du dich innerhalb der Fristen anmelden. Bitte beachte, dass es auch für die Abmeldung Fristen gibt. Falls Probleme beim An- und Abmelden auftreten, bitte unbedingt innerhalb der Fristen mit dem Studienservice Kontakt aufnehmen. Zur Anmeldung verwendest du deine Kennung des Rechenzentrums.

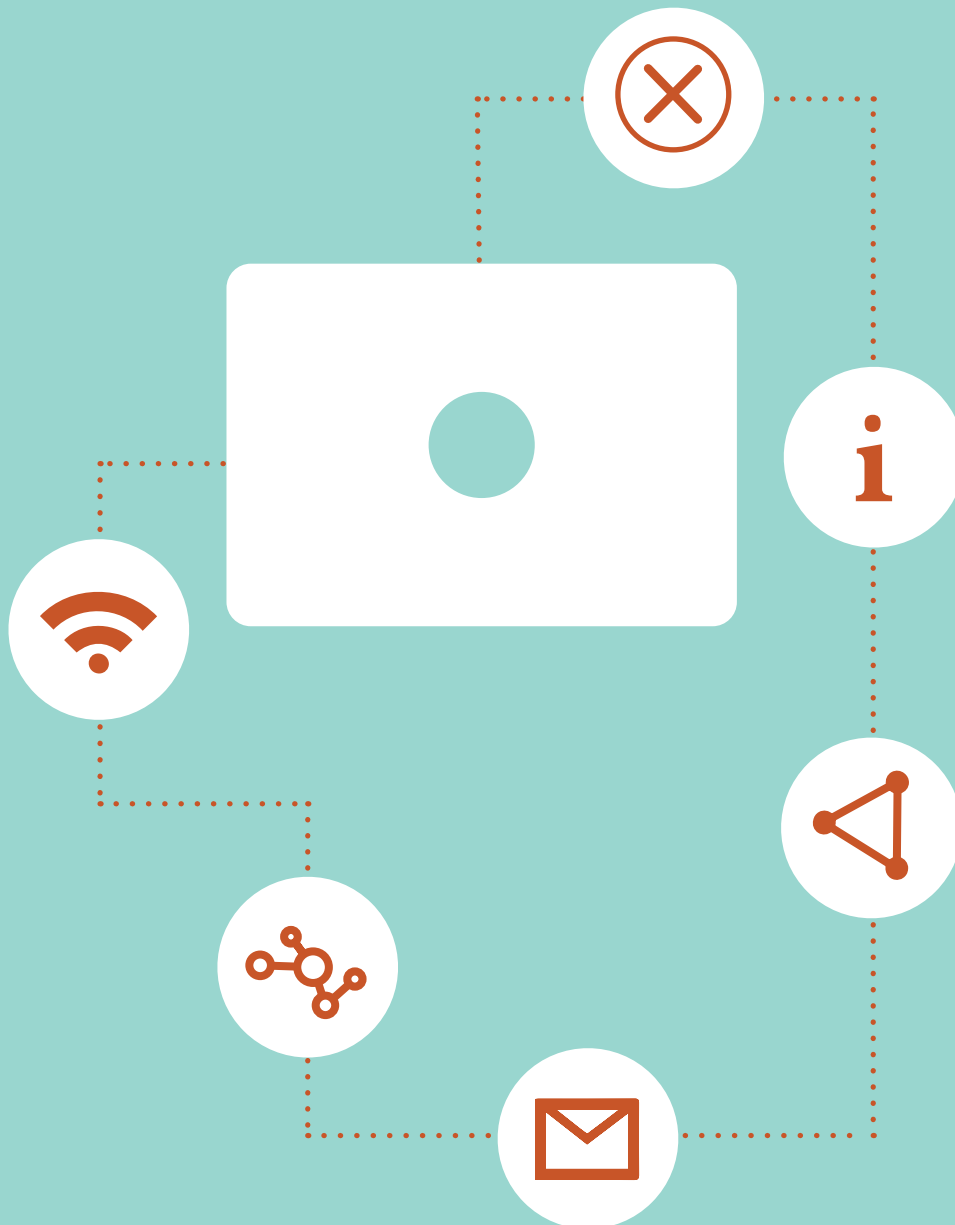
STUD.IP

 studip.hochschule-trier.de


Hier kannst du die Veranstaltungen deines Semesters verwalten und bekommst aktuelle Unterlagen deiner Professorinnen und Professoren zum Download. Am Anfang des Semesters wird in den Vorlesungen erklärt, wie die Skripte und Unterlagen bereitgestellt werden. Für einige Wahlpflichtfächer und Projekte musst du dich ebenfalls über Stud.IP anmelden, um teilnehmen zu können. Zur Anmeldung verwendest du deine Kennung des Rechenzentrums.

Achtung: Bei manchen Veranstaltungen ist die Teilnehmerzahl begrenzt! Bitte beachte dazu die Angaben in Stud.IP und kümmere dich frühzeitig um eine Anmeldung.

TIPP: Nicht alle Hochschulmails kommen im Stud.IP - Postfach an. Um wichtige Informationen nicht zu verpassen, checke regelmäßig dein Hochschul - Mail!



VORLESUNGSSKRIPTE

 www.hochschule-trier.de/go/vorlesung

Einige Professorinnen und Professoren nutzen neben Stud.IP auch das Laufwerk für Vorlesungsskripte, um dir wichtige Unterlagen zur Veranstaltung bereit zu stellen. Du kannst sowohl von zu Hause (mit deiner Nutzerkennung) als auch von den Hochschul-Rechnern (über das Laufwerk V) darauf zugreifen.

OLAT

 olat.vcrp.de

Neben Stud.IP nutzen einige Professorinnen und Professoren die E-Learning-Plattform OLAT. Beispielsweise bietet OLAT Video- und Textfunktionen, die Möglichkeit zu chatten, Fragebögen zur Überprüfung des eigenen Wissensstandes und interaktive Tests. Mit all diesen Funktionen bietet OLAT dir eine autonome Form des Lernens. Informationen dazu erhältst du von deinen Professorinnen und Professoren.

WEBMAIL

 webmail.hochschule-trier.de

Das Rechenzentrum der Hochschule betreibt einen zentralen E-Mail-Dienst. Du erhältst zusammen mit deiner persönlichen Nutzerkennung auch eine persönliche E-Mail-Adresse. Diese E-Mail-Adresse wird automatisch in verschiedene E-Mailverteiler aufgenommen, über die hochschul- oder studienrelevante Informationen versendet werden. Um wichtige E-Mails der Hochschule nicht zu verpassen, ist es wichtig, regelmäßig das Mail-Postfach zu kontrollieren!

PERSÖNLICHES HOMELAUFWERK

 www.hochschule-trier.de/go/rechenzentrum

Für die Dauer deines Studiums wird dir vom Rechenzentrum persönlicher Speicherplatz für deine Dateien zur Verfügung gestellt. Du kannst sowohl an den PC-Arbeitsplätzen der Hochschule als auch an deinem eigenen Rechner darauf zugreifen. Für mehr Informationen, besuche die Seiten des Rechenzentrums.

WLAN AN DER HOCHSCHULE

 www.hochschule-trier.de/go/rechenzentrum

Mit deiner Nutzerkennung hast du Zugang zum Campus-WLAN eduroam an allen Studienorten. Eduroam (www.eduroam.org) ist ein sicherer, weltweiter Roaming Service für die internationale Forschungs- und Bildungsgemeinschaft. Dieser Internetzugang ist in tausenden von Standorten in über 70 Ländern weltweit verfügbar - Von Campus zu Cafés.

Bei Fragen und Problemen kannst du dich an den IT-Servicepoint des Rechenzentrums wenden.

FERN-ZUGANG ZUM CAMPUS-NETZ

 www.hochschule-trier.de/go/rechenzentrum

Um von zu Hause oder unterwegs auf das Campus-Netz oder dein Homelaufwerk zugreifen zu können, benötigst du eine VPN-Verbindung. Wie du diese einrichtest, findest du auf den Webseiten des Rechenzentrums.

04



DEIN ENGAGEMENT

Seite 40-45

DU WILLST DICH ENGAGIEREN?

Über verschiedene Gremien kannst du deine Interessen einbringen und so aktiv an der Gestaltung der Hochschule mitwirken!
Die wichtigsten Gremien mit ihren Aufgaben möchten wir dir hier kurz vorstellen.

ASTA (ALLGEMEINER STUDIERENDENAUSSCHUSS)

 www.hochschule-trier.de/go/asta

„Was ist und macht der AStA überhaupt?“, fragen sich viele Studierende. Alle reden darüber, jedoch wissen die wenigsten darüber Bescheid. Laut Hochschulgesetz des Landes Rheinland-Pfalz obliegt der Studierendenschaft:

- die Meinungsbildung in der Gruppe der Studierenden zu ermöglichen
- die Belange ihrer Mitglieder in Hochschule und Gesellschaft wahrzunehmen
- die Studierenden bei der Durchführung des Studiums zu beraten
- zu hochschulpolitischen Fragen Stellung zu nehmen
- die fachlichen, kulturellen, wirtschaftlichen und sozialen Interessen der Studierenden zu vertreten
- die Gleichberechtigung von Frauen und Männern und die Beseitigung bestehender Benachteiligungen zu fördern
- den Hochschulsport zu fördern
- die überregionalen und internationalen Beziehungen zwischen Studierenden zu pflegen

» In kaum einer anderen Einrichtung der Hochschule hat man so viele Möglichkeiten fächerübergreifende Kontakte und Freundschaften zu knüpfen, wie bei uns. Damit wir nicht aussterben oder wegen Überalterung nichts mehr zustande bringen, suchen wir immer wieder frisches Blut, welches Lust hat, bei uns mitzumachen. Sei es, um eigene Ideen für Workshops umzusetzen oder um einfach immer nur auf dem neuesten Stand der Dinge zu sein, gerne Feste zu organisieren oder einfach nur mit netten Leuten etwas zu unternehmen, einen Treffpunkt in der Mittagspause zu haben...
Vielleicht hast Du jetzt etwas Anregung bekommen und verspürst Lust bei uns mitzumachen. Komm einfach vorbei und frag uns - wir beißen nicht! «

STUDIERENDENPARLAMENT

Das Studierendenparlament (StuPa) ist das Beschlussorgan der Studierenden. In ihm sitzen je zwei gewählte Vertreter der einzelnen Fachbereiche, die von den Fachschaften direkt gewählt werden. Das StuPa trifft Entscheidungen, fasst Beschlüsse, unterstützt den AStA und wählt die studentischen Vertreter für den Verwaltungsrat des Studierendenwerks Trier. Als höchstes, kontinuierlich tagendes Gremium repräsentiert und vertritt es somit die Meinung der Studierenden der Hochschule. Anfragen, Anregungen und Wünsche kannst du über einen Antrag bei einem der beiden StuPa-Mitglieder deines Fachbereiches ins Parlament einbringen und dort z.B. entscheiden lassen oder direkt per Mail ans StuPa schicken.
stupa@hochschule-trier.de

FACHSCHAFT

 www.hochschule-trier.de/asta/fachschaften

Zur Fachschaft gehören alle Studierenden eines Fachbereichs. Sie wählen einen Fachschaftsrat als studentische Vertretung des Fachbereichs. Die Fachschaft ist für alle Fragen und Probleme rund ums Studium für euch da und vertritt eure Interessen. Außerdem veranstalten die Fachschaften z.B. Erstsemestereinführungen, sammeln und verleihen Vorlesungsskripte, Altklausuren, Prüfungs- und Praktikumsprotokolle und organisieren Fachschaftspartys oder Sportveranstaltungen. Den Link zur E-Mail-Adresse deiner Fachschaft findest du auf der Internetseite.

FACHBEREICHSRAT

Der Fachbereichsrat berät und entscheidet in Angelegenheiten des Fachbereichs von grundsätzlicher Bedeutung. Um die Aufgaben des Fachbereichs kompetent auszuführen, kann der Fachbereichsrat Unterausschüsse bilden, wie z.B. den Prüfungsausschuss, Ausschuss für Studium und Lehre oder den Haushaltsausschuss.

Der Fachbereichsrat sowie die Unterausschüsse setzen sich aus Professorinnen und Professoren, Mitarbeiterinnen und Mitarbeiter, Vertreterinnen und Vertreter der Studierenden zusammen. Über die studentischen VertreterInnen kannst du deine Interessen, Wünsche und Ideen einbringen!

Auch im Senat der Hochschule, in den Senatsausschüssen sowie in den Gremien des Qualitätsmanagements gibt es studentische Vertreterinnen und Vertreter, die deine Interessen vertreten!



BEFRAGUNGEN DER STUDIERENDEN

Als zentrales Instrument zur Qualitätssicherung werden an der Hochschule Trier regelmäßig Befragungen unter den Studierenden durchgeführt. Hierzu gehören: **Erstsemesterbefragung, Lehrveranstaltungsbefragung, Servicebefragung** und die **Absolventenbefragung**.

Das studentische Feedback ist sehr wichtig, da auf dieser Basis die Qualität der Serviceleistungen, der Studiengänge und der einzelnen Lehrveranstaltungen verbessert werden kann.



UNSER HOCHSCHUL- MAGAZIN CAMPINO

In unserem standortübergreifenden Hochschulmagazin Campino informieren wir über aktuelle Projekte und Entwicklungen rund um die Hochschule Trier.

Dank zahlreicher Beiträge unserer Professorinnen und Professoren, Mitarbeiterinnen und Mitarbeiter sowie Studierenden können wir ein breites Themenspektrum in den Rubriken Hochschule, Studium, Forschung und Entwicklung, Kooperationen und Internationales präsentieren.

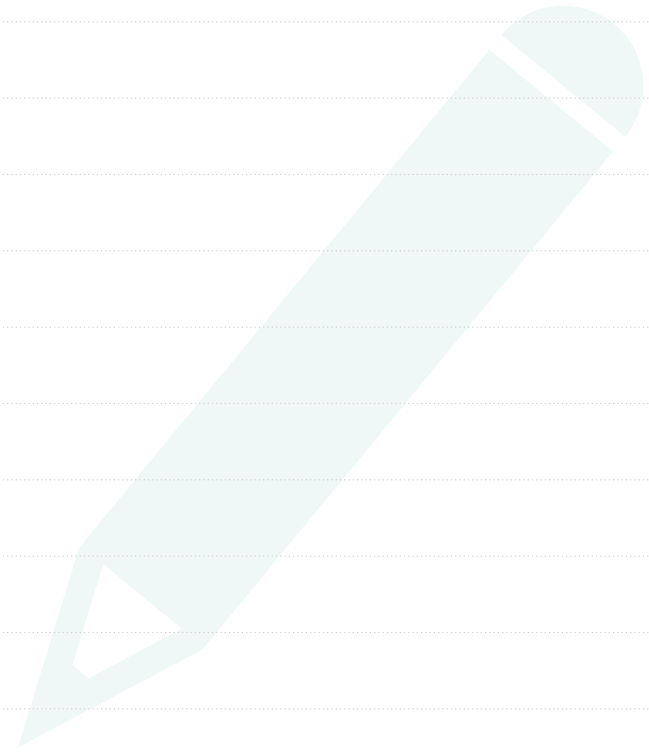
Auch alle Studierenden können hier eigene Projekte und Beiträge präsentieren.

Campino erscheint aktuell zweimal jährlich.

Auflage: 3.000 Exemplare

E-Mail: campino@hochschule-trier.de





IMPRESSUM

Herausgeber

Hochschule Trier
Hauptcampus | Schneidershof | 54293 Trier

Verantwortlich

Allgemeine Öffentlichkeitsarbeit
Hochschule Trier

Texte

Christina Schwardt

Gestaltung

Isabella Ruf – Gestaltung, Fotos *(sofern nicht anders vermerkt)*
Pascal Huber – Campuspläne
Allgemeine Öffentlichkeitsarbeit
Hochschule Trier

Digitale Ausgabe

Trier, September 2020

WWW.HOCHSCHULE-TRIER.DE